

**MATEŘSKÁ ŠKOLA,  
Praha 7,  
NAD ŠTOLOU 6**



**„Rok v mateřské škole s úsměvem“**

školní rok 2023-2024

Vnitřní směrnice školy:	Č. j. 28/2023
Datum platnosti:	1. 9. 2023
<b>ŠKOLNÍ VZDĚLÁVACÍ PROGRAM PRO PŘEDŠKOLNÍ VZDĚLÁVÁNÍ</b> <b>„ Rok v mateřské škole s úsměvem“</b>	
Zpracoval kolektiv pedagogů:	Bc. Linda Kovářová, Lenka Baláková
Počet stran: 60	



## OBSAH

<b>1. IDENTIFIKAČNÍ ÚDAJE MATEŘSKÉ ŠKOLY Nad Štolou 6 .....</b>	<b>3</b>
<b>2. CHARAKTERISTIKA MATEŘSKÉ ŠKOLY Nad Štolou 6 .....</b>	<b>5</b>
<b>3. CHARAKTERISTIKA MATEŘSKÉ ŠKOLY Janovského 52 .....</b>	<b>6</b>
<b>4. CHARAKTERISTIKA MATEŘSKÉ ŠKOLY Tusarova 53 .....</b>	<b>6</b>
<b>5. ÚVOD – FILOZOFIE VZDĚLÁVÁNÍ .....</b>	<b>8</b>
<b>6. FORMÁLNÍ KURIKULUM .....</b>	<b>9</b>
<b>7. CÍLE PŘEDŠKOLNÍHO VZDĚLÁVÁNÍ .....</b>	<b>9</b>
Rámcové cíle .....	10
Klíčové kompetence .....	10
Dílčí cíle v oblastech .....	11
Dílčí výstupy .....	12
(dílčí poznatky, dovednosti, hodnoty a postoje) v oblastech: .....	12
<b>8. NABÍDKA TEMATICKÝCH OKRUHŮ A TÉMAT .....</b>	<b>12</b>
<b>9. PODMÍNKY PŘEDŠKOLNÍHO VZDĚLÁVÁNÍ .....</b>	<b>14</b>
Věcné podmínky .....	14
Životospráva .....	14
Psychosociální podmínky .....	14
Organizace dne .....	15
<b>REŽIM DNE .....</b>	<b>16</b>
<b>10. Řízení mateřské školy .....</b>	<b>16</b>
Personální zajištění .....	17
<b>Organizační schéma školy .....</b>	<b>18</b>
Spolupráce s rodiči .....	19
Spolupráce s odborníky .....	19
Podmínky pro vzdělávání dětí se speciálními vzdělávacími potřebami .....	19
Asistent pedagoga .....	20
Podmínky pro vzdělávání nadaných dětí .....	20
Podmínky pro vzdělávání dětí od dvou do tří let .....	21
Podmínky pro vzdělávání dětí cizinců .....	21
Přijímání dětí do mateřské školy .....	22
Spolupráce se Základními školami .....	22
Školní tradice a aktivity .....	23
Realizace cílů .....	23
<b>11. Vzdělávací oblasti v RVP a PV .....</b>	<b>24</b>
<b>12. ROČNÍ TEMATICKÝ PLÁN v integrovaných blocích .....</b>	<b>25</b>
<b>13. INTEGROVANÉ BLOKY 1-4 .....</b>	<b>27</b>
<b>14. Plán cílů rozvoje školy .....</b>	<b>53</b>
<b>15. Evaluace .....</b>	<b>54</b>
Závěr .....	54
<b>Program EVALUACE v tabulce .....</b>	<b>57</b>



## 1. IDENTIFIKAČNÍ ÚDAJE MATEŘSKÉ ŠKOLY Nad Štolou 6

**Název:** Mateřská škola, Praha 7, Nad Štolou 6  
**Sídlo:** Mateřská škola se sídlem v Praze 7, Nad Štolou 6/1277  
**Právní forma:** Příspěvková organizace  
**Zařazení do sítě škol:** 1. 1. 2001  
**Zřizovatel:** Městská část Praha 7, U Průhonu 1338/38, 170 00, Praha 7

**Ředitelka školy:** Bc. Linda Kovářová

### **Příspěvková organizace zahrnuje tyto součásti:**

Mateřskou školu **Nad Štolou 6/1277**, Mateřskou školu **Janovského 52/995**, Mateřskou školu **Tusarova 53**

**Datová schránka:** dtukxtx

**IČO:** 70886261  
**IZO MŠ:** 107502879  
**IZO ŠJ:** 102461643  
**IZO ŠV:** 181125781

Identifikátor předškolního zařízení: 600 039 331

### **Mateřská škola Nad Štolou 6:**

počet tříd: 3  
ředitelka školy: Bc. Linda Kovářová  
zástup. ředitelky: Lenka Baláková  
tel: 233 371 448, mobil: 733 663 522  
e-mail: [mts\\_nadstolou@volny.cz](mailto:mts_nadstolou@volny.cz)  
webové stránky: [www.msnadstolou.cz](http://www.msnadstolou.cz)

### **Mateřská škola Janovského 52:**

počet tříd: 2  
ved. učitelka: Mgr. Jitka Pavlíčková  
tel: 220 870 517, mobil: 604 466 429  
e-mail: [ms.janovskeho52@volny.cz](mailto:ms.janovskeho52@volny.cz)  
webové stránky: [www.msnadstolou.cz](http://www.msnadstolou.cz)

### **Mateřská škola Tusarova 53:**

počet tříd: 1  
učitelka: Šárka Novotná  
tel: 220 920 594, mobil: 604 506 024  
e-mail: [ms.tusarova53@volny.cz](mailto:ms.tusarova53@volny.cz)  
webové stránky: [www.msnadstolou.cz](http://www.msnadstolou.cz)



Kontakty:

Ředitelka školy:	<b>Bc. Linda Kovářová</b>	<b>732 39 09 09</b>	úřední hodiny dle domluvy v MŠ Nad Štolou
Statut. zástupkyně ředitelky	<b>Lenka Baláková</b>	<b>733 663 522</b>	úřední hodiny dle tel. domluvy
Ved. učitelka MŠ Janovského	<b>Mgr. Jitka Pavlíčková</b>	734 506 591	úřední hodiny dle tel. domluvy
Učitelka MŠ Tusarova	<b>Šárka Novotná</b>	604 506 024	úřední hodiny dle tel. domluvy
Hospodárka MŠ a ŠJ	<b>Jarmila Vomáčková</b>	739 379 601	úřední hodiny dle tel. domluvy
Mobil MŠ Nad Štolou		733 663 522	
Mobil MŠ Tusarova 53		604 506 024	
Mobil MŠ Janovského 52		604 466 429 734 506 591	

**Školní vzdělávací program byl schválen pedagogickou radou dne 29. 8. 2023**

**Vydala: ředitelka Linda Kovářová**

Pracoviště mateřské školy jsou atypické svým umístěním v činžovních domech a mají dlouholetou tradici (více jak 60 let). Od 1. 1. 2001 jsou pracoviště mateřské školy Janovského 52 a Nad Štolou 6 spojené v jednu příspěvkovou organizaci se sídlem a ředitelstvím v Praze 7, Nad Štolou 6. Od 1. 9. 2022 je MŠ Nad Štolou rozšířena o jednotřídní pracoviště Tusarova 53. Dohromady má mateřská škola Nad Štolou 3 pracoviště a 6 tříd. Celkový počet dětí je 133.



## 2. CHARAKTERISTIKA MATEŘSKÉ ŠKOLY NAD ŠTOLOU 6

Pracoviště mateřské školy je atypické svým umístěním v bytovém domě s dlouholetou tradicí.

**Mateřská škola Nad Štolou 6** má tři třídy umístěné ve dvou podlažích v činžovním domě. Kapacita pracoviště je celkem 65 dětí. Interiér a zařízení tříd připomíná rodinné prostředí. Školní zahrada ve vnitrobloku MŠ Nad Štolou 6 byla zrekonstruována tak, aby dispoziční řešení bylo vhodné a bezpečné pro předškolní děti (dostatek prostoru k pohybovým aktivitám, přehledný pedagogický terén a kvalitní povrchová úprava se vzrostlou zelení umožňuje celoroční pobyt dětí na školní zahradě - zastínění pískoviště, hřiště, mlhoviště, zavlažovací systém a vytvoření klidových herních prostorů a domečků respektující potřeby dítěte předškolního věku). Umístění mateřské školy v blízkosti Letenské pláně v Praze 7, Technického muzea a Zemědělského muzea nabízí mnoho příležitostí k tematickým vycházkám a vzdělávání.

Před třinácti lety se podařilo MČ Praha 7 zrekonstruovat novou plynovou kotelnu, školní kuchyň s výtahem ze suterénu do 1. patra, která splňuje normy EU.

V roce 2016 bylo zrekonstruováno osvětlení v celé MŠ, které splňuje hygienické normy.

Dále jsme doplnili vybavení místností pro děti / nové stoly, židličky, knihovny/ i pro učitelky / nové úložné prostory/ včetně jejich zázemí /nové šatní skříně /.

O letních prázdninách 2019 proběhla výměna oken v přízemí a část také v 1. patře a vymalování některých prostor – kuchyň, šatny i třídy.

V létě 2021 v MŠ Nad Štolou proběhla rekonstrukce umývárny v prvním patře a výměna všech oken MŠ.

Mateřská škola stále zvyšuje svůj standard a tak se snaží naplňovat své poslání péče o děti v předškolním věku v estetickém a bezpečném prostředí školy.

Mateřská škola Nad Štolou je trojtřídní mateřskou školou, kde jsou děti rozděleny do tříd podle věku:

1. třída 3 – 4,5 roku
2. třída 4 – 5,5 roku
3. třída 5 – 6,5 roku

V každé třídě pracují pedagogové podle vlastních třídních vzdělávacích programů, které jsou aktualizovány podle potřeby a zájmu dětí. Od školního roku 2020/2021 jsou aktivity zaměřené na polytechnickou výchovu. Kognitivním rozvojem, který má široký a všestranný dopad na dětské vnímání, myšlení a poznávání, chceme u dětí podporovat pozitivní vztah k učení. Rozvíjíme všechny smysly a podprahové vnímání u dětí a tím chceme zkvalitňovat budoucí vzdělávání každého dítěte.

**Provoz mateřské školy** se podle možností snaží přizpůsobit potřebám a požadavkům rodičů.

Provozní doba mateřské školy je od 7:00 do 17:00 hodin

Naše mateřská škola spolupracuje se základními školami a s Rodinným centrem Letná.

Nabízíme pro děti zájmové kroužky (dramatický, angličtina).

V mateřské škole je pro děti zajištěno stravování podle platných předpisů.

Od roku 2018 jsme zařazeny do projektu „*Zdravá mateřská škola*“, v kterém je naše MŠ velmi dobře hodnocena.

Děti do jídla nenutíme. Během celého dne je zajištěn pitný režim ve třídách a při pobytu venku.



### 3. CHARAKTERISTIKA MATEŘSKÉ ŠKOLY Janovského 52

**Mateřská škola Janovského 52** má 2 třídy a sídlí v přízemí dvou činžovních domů se samostatným vchodem z ulice Janovského 52 a se samostatným vchodem pro školní výdejnu z ulice Strojnická 17. Kapacita pracoviště je celkem 48 dětí. Umístění mateřské školy v blízkosti Stromovky a Výstaviště nabízí mnoho příležitostí k návštěvám Planetária, výstav, tematických vycházek a plaveckého kurzu.

Během školního roku 2021/2022 proběhla rozsáhlá rekonstrukce všech prostor MŠ. Škola byla vybavena novým nábytkem, koberci a linem. V rámci rekonstrukce se podařilo změnit vnitřní dispoziční řešení interiéru a rozšířit prostory tříd o nový komunikační prostor pro děti a učitelky.

V rámci rekonstrukce byla zrušena stávající školní kuchyně a byla zřízena výdejna školní jídelny.

Jídla jsou dovážena společností pro školní stravování Charly Amusement s.r.o.

Mateřská škola Janovského 52 využívá pro pobyt venku hřiště MČ-P7, které je umístěno ve vnitrobloku se vstupem z ulice Schnirchova 33. Slavnostně bylo otevřeno 5. června 2014. Hřiště dopoledne využívá MŠ a od 12. hod je přístupné veřejnosti.

Vzhledem k zajištění bezpečnosti a hygieny byly předělány některá horní okna na okna ventilační, včetně snadného ovládání.

V září 2018 zřizovatel provedl rekonstrukci kotelny.

Mateřská škola Janovského je dvoutřídní, rozdělení do tříd je podle věku dětí:

1. třída 3 – 4,5 roku
2. třída 4 – 6 roku

V každé třídě pracují pedagogové podle vlastních třídních vzdělávacích programů, které jsou aktualizovány podle potřeby a zájmu dětí. Od školního roku 2020/2021 jsou aktivity zaměřené na polytechnickou výchovu. Kognitivním rozvojem, který má široký a všestranný dopad na dětské vnímání, myšlení a poznávání, chceme u dětí podporovat pozitivní vztah k učení. Rozvíjíme všechny smysly a podprahové vnímání u dětí a tím chceme zkvalitňovat budoucí vzdělávání každého dítěte.

**Provoz mateřské školy** se podle možností snaží přizpůsobit potřebám a požadavkům rodičů.

Provozní doba mateřské školy je od 7:00 do 17:00 hodin

Naše mateřská škola spolupracuje se základními školami a s Rodinným centrem Letná, dále mezigeneračně s Domem seniorů.

Nabízíme pro děti zájmové kroužky (sportovní hry ALOTRIE).

V mateřské škole je pro děti zajištěno stravování podle platných předpisů. Děti do jídla nenutíme. Během celého dne je zajištěn pitný režim ve třídách a při pobytu venku.



---

## 4. CHARAKTERISTIKA MATEŘSKÉ ŠKOLY TUSAROVA 53

**Mateřská škola Tusarova 53** je jednotřídní a sídlí v přízemí bytového domu. Smíšená třída s nižším počtem dětí ve věku 3-6 let. Celková kapacita pracoviště je 20 dětí. Prostory mateřské školy byly v roce 2021 kompletně zrekonstruovány. Třída byla vybavena novým nábytkem, kobercem a linem.

V mateřské škole je zřízena výdejna školní jídelny. Jídla jsou dovážena společností pro školní stravování Charly Amusement s.r.o.

Mateřská škola využívá pro pobyt venku hřiště MČ-P7, které je umístěno ve vnitrobloku se vstupem z ulice U Průhonu a vycházky po blízkém okolí.

Mateřská škola Tusarova 53 je jednotřídní, se smíšenou věkovou skupinou dětí 3-6 let:

1. třída 3 – 6 let

Ve třídě pracují pedagogové podle vlastních třídních vzdělávacích programů, které jsou aktualizovány podle potřeby a zájmu dětí. Od školního roku 2020/2021 jsou aktivity zaměřené na polytechnickou výchovu. Kognitivním rozvojem, který má široký a všestranný dopad na dětské vnímání, myšlení a poznávání, chceme u dětí podporovat pozitivní vztah k učení. Rozvíjíme všechny smysly a podprahové vnímání u dětí a tím chceme zkvalitňovat budoucí vzdělávání každého dítěte.

**Provoz mateřské školy** se podle možností snaží přizpůsobit potřebám a požadavkům rodičů.

Provozní doba mateřské školy je od 7:00 do 17:00 hodin

V mateřské škole je pro děti zajištěno stravování podle platných předpisů. Děti do jídla nenutíme. Během celého dne je zajištěn pitný režim ve třídách a při pobytu venku.



## 5. ÚVOD – FILOZOFIE VZDĚLÁVÁNÍ

Naším cílem je všestranný, harmonický a zdravý rozvoj a socializace dítěte. Klademe důraz na individuální přístup k dítěti, respektování a podporování jeho potřeb a přání. Uplatňováním individuálního přístupu a vytvářením zdravého sociálního prostředí ve škole napomáháme rozvíjet a naplňovat osobní potenciál každého dítěte. Klademe důraz na socializaci, respektování a podporu potřeb dětí, rozvoj a zohlednění zájmu dětí. Přispíváme k jeho pohodě, naplňujeme jeho individuální potřeby a používáme citlivé hodnocení každého dítěte. Tím chceme snižovat nerovnosti v přístupu ke kvalitnímu vzdělávání a podporovat děti ze sociálně znevýhodněného prostředí.

Vytvářením zdravého sociálního prostředí chceme Vašemu dítěti společně s Vámi umožnit prožití plnohodnotného a bezstarostného dětství – období, které je neopakovatelné.

**Základem dobře fungující psychiky osobnosti je radostné dětství.**

Etický kodex MŠ:

- 1. Dítě, které se setkává s tolerancí, se snáze naučí trpělivosti.**
- 2. Dítě, které je obklopeno přátelstvím, se naučí laskavosti.**
- 3. Dítě, s nímž se hraje rovná hra, se naučí spravedlnosti.**
- 4. Dítě, které prožívá pocit bezpečí, se naučí důvěřovat.**
- 5. Dítě, které je milováno, se naučí milovat.**

### Zásady

- vstřícné, motivující a bezpečné prostředí v mateřské škole
- podporujeme kamarádské vztahy v mateřské škole
- vztahy založené na participaci
- dbáme na uspokojování potřeb dětí s přihlédnutím k individuálním zvláštnostem
- hlavním prostředkem výchovy a vzdělávání je hra a prožitkové učení
- zajišťujeme podnětné prostředí s přiměřeným množstvím a proměnlivostí podnětů
- dbáme na dostatek prostoru a času na spontánní hru a pohyb dětí
- klademe důraz na poskytování zpětné vazby dětem
- aktivity si děti vybírají dle svých přání a možností
- podporujeme komunikaci a odpovědnost dětí za svou volbu
- rozvíjíme tvůrčí schopnosti dětí, jejich fantazii
- rozvíjíme řeč a komunikativní dovednosti
- podporujeme tělesný rozvoj dítěte podle jeho fyziologických možností





## 6. FORMÁLNÍ KURIKULUM

Školní vzdělávací program vychází z RVP PV, stanovených zásad a podmínek naší mateřské školy s koncepčním záměrem plně rozvinout dítě v rámci jeho možností a maximálně podporovat jeho úspěšnou socializaci.

Naše škola se snaží poskytovat všem dětem optimální podmínky pro vlastní rozvoj a to na základě znalosti aktuální úrovně rozvoje (správná diagnostika). Proto se maximálně přizpůsobujeme vývojovým fyziologickým, kognitivním, sociálním a emocionálním potřebám dítěte s respektováním věku a individuálním potřebám a možnostem dítěte.

Pod vedením pedagogů se děti učí zdravým životním návykům, hygienickým návykům, sociálnímu citění, spolupráci, komunikaci a odpovědnosti.

Pedagogové jsou pro dítě pomocnou rukou v seznamování se s okolím, novými zážitky a prožitky a snaží se být oporou při sebepoznávání dítěte.

Výchovně vzdělávací program je zvolen tak, aby byl zajištěn rovný přístup ke vzdělání všem dětem. Cílem je, aby si dítě od útlého věku osvojovalo základy klíčových kompetencí a získávalo předpoklady pro celoživotní vzdělávání. Podporujeme wellbeing dětí. Rozvíjíme u dětí sociální a emoční oblast. Cílem je přispět k duševnímu i fyzickému zdraví, předcházet konfliktům, snižovat jejich množství a umět konflikty řešit.

Děti vedeme k samostatnosti a zodpovědnosti za své jednání a chování. Vytváříme příležitosti k seberealizaci, sebehodnocení dítěte a k rozvoji talentu a nadání dětí. Využíváme spontánního sociálního učení, které je založeno na principu přirozené nápodoby. Proto je potřeba ve všech činnostech a situacích poskytovat dítěti vzory chování a postoje, které jsou k nápodobě a přejímání vhodné. Snažíme se docílit stavu osobní pohody, aby se děti v MŠ cítily příjemně a bezpečně.

Pro správné fungování vzdělávacího programu je nutná spolupráce s rodiči, kteří tvoří její nedílnou součást.

## 7. CÍLE PŘEDŠKOLNÍHO VZDĚLÁVÁNÍ

Rámcový vzdělávací program pro předškolní vzdělávání pracuje se čtyřmi cílovými kategoriemi: stanovuje cíle v podobě záměrů a cíle v podobě výstupů, a to nejprve v úrovni obecné a následně v úrovni oblastní. Konkrétně se jedná o tyto kategorie:

- **rámcové cíle** – vyjadřující univerzální záměry předškolního vzdělávání
- **klíčové kompetence** – představují výstupy, resp. obecnější způsobilosti, dosažitelné v předškolním vzdělávání
- **dílčí cíle** – vyjadřují konkrétní záměry příslušející té které vzdělávací oblasti
- **dílčí výstupy** – dílčí poznatky, dovednosti, postoje a hodnoty, které dílčím cílům odpovídají

Tyto cílové kategorie jsou těsně provázané a vzájemně spolu korespondují



## Rámcové cíle

Záměrem vzdělávání je rozvíjet dítě po stránce fyzické, psychické i sociální. Učitelky postupují s plným vědomím, že tyto cíle jsou svým způsobem univerzální, přirozené a všudypřítomné. Učitelka plní tyto cíle po celý den, nejen při činnostech plánovaných, ale při nejrůznějších činnostech, situacích a uvědomuje si, že svým chováním, jednáním i svými postoji dítě ovlivňuje.

### 1. Rozvíjení dítěte, jeho učení a poznávání

Rozvíjení dítěte a jeho schopnosti učení, myšlení, řeči a schopnosti se samostatně rozhodovat, prozkoumávat a objevovat okolní svět (rozvoj jazykové schopnosti a dovednosti, komunikace verbální i neverbální). Podporování rozvoje citových vztahů, estetického vnímání, proměn a prožívání radosti z možnosti zasahovat do dění okolního světa (zvědavost, zájem a radost z objevování).

### 2. Osvojení základních hodnot, na nichž je založena naše společnost

Osvojování si základů hodnot, na nichž je založena naše společnost (rozvoj sociálních postojů k druhému – tolerance, respekt, citlivost).

Předávání kulturních tradic (vytváření vztahů k místu a prostředí, ve kterém žije, tradice).

Rozvoj schopností vážit si života ve všech jeho formách.

Osvojování poznatků, které chrání před nebezpečnými vlivy prostředí (neznámí lidé, nebezpečné předměty, příroda, živelné pohromy).

Rozvoj komunikativních a kooperativních dovedností, soudržnost a tolerance (seznamování s pravidly chování, bezpečné vztahy s druhými dětmi a dospělými, vytváření prosociálních postojů k druhým lidem).

### 3. Získávání osobní samostatnosti a schopnosti projevat se jako samostatná osobnost

Získávání osobní samostatnosti a schopnosti projevat se jako samostatně myslící a jednající bytost (vnímání změn, učení a přijímání změn, aktivně se s nimi vyrovnávat, učit se kritickému myšlení, hodnotit situace, rozpoznávat problémy a snažit se je řešit, snižovat konflikty, dávat dítěti možnost si vybírat a nést za svou volbu odpovědnost). Vzbuzovat u dítěte zájem spolupodílet se na společenském životě a uvědomovat si možnost tento život ovlivňovat (vytvářet pozitivní vztah k intelektuálním činnostem, k učení, zvědavosti a radosti z objevování ve hře a komunikaci).

## Klíčové kompetence

Již v předškolním věku dítěte jsou vytvářeny základy klíčových kompetencí, sice elementární, avšak důležité a významné nejen z hlediska přípravy dítěte pro započetí systematického vzdělávání, ale zároveň pro jeho další životní etapy i celoživotní učení.

- **kompetence k učení**
- **kompetence k řešení problémů**
- **kompetence komunikativní**
- **kompetence sociální a personální**
- **kompetence činností a občanské**



## Dílčí cíle v oblastech

### 1. BIOLOGICKÁ

**Dítě a jeho tělo** - podporujeme stimulaci tělesného vývoje dítěte, rozvíjíme pohybové a manipulační dovednosti v oblasti hrubé i jemné motoriky, sebeobslužné činnosti. Rozvíjíme obratnost a odvalu. Snažíme se vytvořit základy zdravých životních návyků a postojů.

Všechny dovednosti jsou přizpůsobovány věku a přiměřeným dovednostem dětí.

Pomáháme osvojovat dovednosti, které vedou k podpoře zdraví, bezpečí a pohody.

### 2. PSYCHOLOGICKÁ

**Dítě a jeho psychika** - podporujeme rozvoj poznávacích schopností, jazykových a řečových dovedností verbálních i neverbálních, emocionality a sebepojetí.

Posilujeme zvědavost a radost z objevování. Rozvíjíme tvořivé i logické myšlení, představivost, fantazii a řešení problémů.

Rozvíjíme uvědomování si vlastní identity, získávání sebevědomí, sebedůvěry a sebeúcty, schopnost ovlivňovat vlastní chování, vyjadřovat pocity, dojmy a prožitky.

### 3. INTERPERSONÁLNÍ

**Dítě a ten druhý** - rozvíjíme potřeby a schopnosti navazovat vztahy s druhými dětmi a lidmi, vzájemnou komunikaci, spolupráci, respekt a toleranci.

Děti se seznamují se základy správného chování ve vztahu k druhým. Vytváření postojů k druhému (rozvoj citlivosti, tolerance, respektu) a ochranu soukromí, (učit se chovat se obezřetně při setkání s cizími lidmi, učit se požádat o pomoc, bránit se násilí jiného, pomáhat slabším a znevýhodněným osobám).

### 4. SOCIÁLNĚ KULTURNÍ

**Dítě a společnost** - rozvíjíme schopnost dítěte socializace v rodině, škole a širší společnosti (žít ve společenství ostatních lidí, přizpůsobit se, spolupracovat, přijímat autoritu, vytvořit si povědomí o mezilidských a morálních hodnotách (nespravedlivost, agresivita, lež), slušné chování, vážit si práce druhých, vnímat kulturní, hudební a umělecké podněty)

### 5. ENVIRONMENTÁLNÍ

**Dítě a svět** - vytváříme elementární povědomí o vývoji a rozmanitosti světa kolem nás, pochopení souvislostí a možnosti ovlivňovat vývoj.

Děti si osvojují poznatky o okolním světě, o přírodním, kulturním i technickém prostředí, jeho vývoji a neustálých proměnách.

Rozvíjí poznatky o své zemi, její kultuře, o jiných zemích atd. (multikulturní vzdělávání)

Učí se vnímat, že svět má svůj řád. (živočichové, rostliny, podnebí...).

Rozlišujeme aktivity, které mohou zdraví člověka podporovat a které je mohou poškozovat (ekologie, třídění odpadů atd.).

Při plánování práce v tématech a podtématech jsou zastoupeny vždy všechny tyto oblasti.

Vzhledem k našemu programu preferujeme prožitkové učení, v plánovací i realizační fázi je prvořadá **ČINNOST DÍTĚTE**.

**Veškerá vzdělávací činnost a její obsáhlost je plánována s ohledem na věkovou skupinu dětí**



## Dílčí výstupy (dílčí poznatky, dovednosti, hodnoty a postoje) v oblastech:

Celkové vzdělávací výsledky by měly odpovídat očekávaným výstupům dle RVP PV popřípadě konkretizovaným očekávaným výstupům.

1. Biologické
2. Psychologické
3. Interpersonální
4. Sociálně kulturní
5. Environmentální

### 7

## 8. NABÍDKA TEMATICKÝCH OKRUHŮ A TÉMAT

Obsah bloků odpovídá vzdělávacímu obsahu stanovenému ve vzdělávací nabídce v RVP PV. Činnosti nabízené v rámci ŠVP (TVP) jsou různorodé a zasahují do všech oblastí lidského konání. Rozvíjejí intelektové i praktické schopnosti a dovednosti dítěte, prohlubují jeho poznání, obohacují jeho praktickou zkušenost a zvyšují praktickou využitelnost toho, co se dítě naučí.

Integrované bloky svým obsahem vzájemně navazují, doplňují se, mohou se prolínat a přecházet plynule jeden do druhého. Některé jeho prvky se v různých integrovaných blocích opakují a dítěti se znovu připomínají, že se s nimi setkává v nových souvislostech a učí se vidět věci z různých pohledů. Právě to významně přispívá k tomu, že si dítě může vytvářet globální a reálný pohled na současný svět i jeho dění a že získané poznatky i dovednosti může lépe využívat v běžném životě a v dalším učení. V přirozených logických vztazích a životních souvislostech, jsou výsledky vzdělávání ještě účinnější.

Základem v plánování dlouhodobých témat jsou **roční období**. Další témata jsou volena v souvislosti s prožitky a zkušenostmi dětí. K jednotlivým tématům se zpětně vracíme i v průběhu roku.

Usilujeme o to, aby děti v současnosti i v budoucím životě:

- uměly poznávat, rozhodovat se a hodnotit
- naučily se sdělovat, konzultovat, řešit, logicky myslet
- byly tvořivé a rozvíjely představivost a estetické vnímání
- osvojily si poznatky o těle, zdraví, správných životních návycích a postojích
- byly vnímavé, citlivé k sobě i okolí
- měly povědomí o mezilidských a morálních hodnotách
- uměly se učit a procvičovat



Témata, ze kterých celoročně čerpáme:

#### BĚŽNÉ ŽIVOTNÍ SITUACE

- život v rodině
- život v mateřské škole, ve světě
- koloběh přírody, živočichové a rostliny
- předměty, nástroje a stroje okolo nás, povolání, sporty
- lidské tělo, zdravý život, ekologie

#### ZVLÁŠTNÍ UDÁLOSTI A SLAVNOSTI

- rodinné a tradiční svátky
- zvyky, obyčeje, tradice
- neobvyklé přírodní úkazy, život před námi
- pohádkový svět

#### INTERAKČNÍ OBLASTI

- poznávací činnosti na základě smyslového vnímání
- manipulace a experimentace
- sociální dovednosti
- sociální komunikace
- správné životní postoje

#### FANTAZIJNÍ PŘETVÁŘENÍ ZÁŽITKŮ A ZKUŠENOSTÍ

- imaginativní činnosti – hry s představou
- parafráze umělých a přírodních forem
- dovyprávění či dořešení příběhu
- hledání různých variant řešení



## 9. PODMÍNKY PŘEDŠKOLNÍHO VZDĚLÁVÁNÍ

### Věcné podmínky - MŠ Nad Štolou, MŠ Janovského, MŠ Tusarova 53

Prostředí mateřské školy je vyhovující. V létě 2020 proběhla rekonstrukce umýváren v MŠ Nad Štolou a výměna oken v celé MŠ. Ve školním roce 2021/2022 proběhla celková rekonstrukce MŠ Janovského. Od roku 2021 se MŠ Nad Štolou rozšířila o pracoviště Tusarova 53. Tento prostor byl celý nově zrekonstruován.

Uspořádání prostoru a jeho zařízení je podnětné a přizpůsobené věku a schopnostem dětí v jednotlivých třídách. Každá třída je samostatnou jednotkou.

Umístění hraček i materiálů je zvoleno tak, aby bylo dětem dobře přístupné, a vybrané podle potřeb a vyspělosti dětí a jsou stanovena pravidla pro jejich využívání pedagogy i dětmi. Pomůcky (výtvarné, didaktické) a hračky jsou bezpečné, a dle potřeby celoročně doplňované. Snažíme se především zaručit pestrost didaktických pomůcek. Prostředí je upraveno tak, aby bylo podnětné, estetické a přístupné dětem i jejich rodičům. V mateřské škole je také plně funkční dětská i pedagogická knihovna, která je systematicky doplňována aktuálními tituly.

Školní zahrady jsou ve vnitrobloku a jsou vybavené herními prvky, které dětem umožňují rozmanité pohybové a spontánní aktivity. Zahrady jsou vybaveny hračkami na pískoviště, odrážedly, vodním světem atd.

### Životospráva (viz provozní řád)

V našich mateřských školách je pro děti zajištěno stravování podle platných předpisů. Snažíme se dětem poskytovat pestrou, plnohodnotnou a vyváženou stravu s denním přísunem čerstvé zeleniny a ovoce. Mezi podávanými pokrmy jsou dodržovány vhodné intervaly. Zajišťujeme pravidelný denní rytmus a řád, který je však současně natolik flexibilní, aby se přizpůsobil aktuální situaci a potřebám dítěte. Skladba jídelníčku je pestrá, naše jídelna je zařazena do projektu „Zdravá školní jídelna“. Děti do jídla nenutíme, ale nabízíme (řešíme vždy individuální přístup ve spolupráci s rodiči).

Na pracovištích Janovského 52 a Tusarova 53 je strava zajištěna dovozem jídla od společnosti pro školní stravování Charly Amusement s.r.o. Ve výdejnách nelze zajistit žádné dietní omezení.

V případě potřeby zajišťujeme na pracovišti Nad Štolou 6 dietní stravování dle potřeby dětí. Vždy dochází k individuální domluvě mezi školou a rodiči (bezlepková dieta, laktóza apod....).

Během celého dne je zajištěn pitný režim ve třídách a při pobytu venku. Dětem umožňujeme dostatečný pobyt venku v závislosti na počasí.

Třídy jsou dostatečně a průběžně větrány, učitelky sledují zdravotní stav dětí. V případě zdravotních problémů dítěte kontaktují bezodkladně zákonné zástupce. Ve třídách jsou dětem k dispozici papírové kapesníky. Při úklidu se používají čistící a dezinfekční prostředky s virucidními účinky.

Po obědě děti odpočívají na lehátkách, mohou mít v postýlce hračku, knížku, časopis, poslouchají pohádku či hudbu tak, aby děti s větší potřebou spánku měly možnost usnout. S dětmi, předškoláky, které neusnou je individuálně pracováno.

### Psychosociální podmínky

Naším cílem je spolupráce, úcta, uznání, důvěra a pochopení mezi dětmi, rodiči a pedagogy.

Spolupracujeme s rodiči při vstupu dítěte do mateřské školy na adaptaci a socializaci každého dítěte podle individuálních potřeb. Zaměřujeme se na poskytnutí dostatečného času a prostoru na adaptaci.



Spolupráce s rodiči je rozvíjena každodenním kontaktem s učitelkami. Cílem každé učitelky je vytvářet vstřícnou pozitivní atmosféru vůči dětem a rodičům, být nápomocná.

Základem naší práce je vytvořit příznivé klima, aby se děti i rodiče cítili v mateřské škole dobře, spokojeně, jistě a bezpečně. Zaměřujeme se na individuální adaptaci dítěte. Snažíme se citlivě a vstřícně řešit všechny situace a tím usnadňovat dětem pobyt v mateřské škole.

Všechny děti mají rovnocenné postavení a žádné z nich není zvýhodňováno ani znevýhodňováno. Učitel se věnuje neformálním vztahům dětí ve třídě a nenásilně je ovlivňuje prosociálním směrem (prevence šikany a jiných sociálně patologických jevů u dětí).

Pedagogický styl, resp. způsob, jakým jsou děti vedeny, je podporující, sympatizující, projevuje se jasnou, přímou, vstřícnou, empatickou a naslouchající komunikací učitele s dětmi. Je vyloučeno manipulování s dítětem, zbytečné organizování dětí z obavy o časové prostoje a podporování nezdravé soutěživosti dětí. Podporujeme zdravé sebevědomí dětí, jejich důvěru ve vlastní síly, schopnosti a možnosti. Děti vedeme k ohleduplnosti a vzájemné spolupráci.

## Organizace dne

Provozní doba všech mateřských škol je od 7:00 – 17:00 hodin

Režim dne je dostatečně pružný a umožňuje reagovat pedagogům na individuální možnosti dětí a na jejich aktuální potřeby.

Veškeré aktivity organizujeme tak, aby děti byly podněcovány k vlastní aktivitě a experimentování, aby se zapojovaly do organizace činností, pracovaly svým tempem atp.

Děti mají dostatek času i prostoru pro spontánní hru, poměr spontánních a řízených činností je v denním programu vyvážený.

Doporučený příchod dětí do MŠ je do 8:15. Pokud je třeba domlouvají se rodiče o příchodu či odchodu dítěte individuálně s učitelkou na třídě.

Dbáme na osobní soukromí dětí. Pokud to děti potřebují, mají možnost uchýlit se do klidného koutku a neúčastnit se společných činností, stejně tak i možnost soukromí při osobní hygieně apod.

Provoz v mateřské škole je zakotven ve Školním řádu, Provozním řádu.

Kroužky – nadstandartní aktivity pro děti probíhají v odpoledních hodinách, aby nenarušovaly běžný režim školy a nezasahovaly do vzdělávacích aktivit dětí. Jednou měsíčně se konají divadelní představení pro všechny děti přímo v mateřské škole a tematicky odpovídají daným vzdělávacím blokům. Během celého roku navštěvujeme různé vzdělávací a kulturní akce pro děti. Další aktivity si učitelky plánují a organizují na třídách samostatně dle třídních vzdělávacích programů.

Jednou ročně jezdí předškolní děti na školu v přírodě.

Pro práci s dětmi využíváme individuální, skupinovou a frontální organizaci aktivit. Několikrát ročně pořádáme společné akce pro děti a rodiče. (Vánoční besídka, Adventní setkání, Zahradní slavnost, výtvarné a tvořivé dílny s rodiči, dýňování...)



## REŽIM DNE

<b>7:00 – 8:45 hod.</b>	ranní hry (volné hry, spontánní hry, individuální práce s dětmi) děti se scházejí v průběhu ranních her a mohou se zapojit do probíhajících her a aktivit. Cílem je naučit děti spolupracovat, domluvit se a navázat vztahy s kamarády.
<b>8:45 – 9:00 hod.</b>	ranní cvičení, hudební a pohybové hry děti si procvičují své orientační, motorické a koordinační schopnosti.
<b>9:00 – 9:15 hod.</b>	hygiena, svačina (osvojování hygienických a stravovacích návyků)
<b>9:15 – 10:00 hod.</b>	vzdělávací řízené činnosti (individuální nebo skupinové) probíhají podle třídních plánů, které jsou přizpůsobeny věku dětí.
<b>10:00 – 11:50 hod.</b>	pobyt venku (doba pobytu venku je přizpůsobena klimatickým podmínkám) obvykle využíváme prostor školní zahrady, nebo jsou organizované vycházky po okolí
<b>11:50 – 12:20 hod.</b>	hygiena, oběd, hygiena
<b>12:20 – 13:00 hod.</b>	klidné hry
<b>13:00 – 13:15 hod.</b>	příprava na odpočinek
<b>13:15 – 14:30 hod.</b>	odpočinek na lehátkách poslech pohádky, probouzení, tělovýchovná chvilka, hygiena
<b>14:30 – 17:00 hod.</b>	svačina, odpolední zájmové činnosti, hry a spontánní činnosti, pobyt venku

## 10. ŘÍZENÍ MATEŘSKÉ ŠKOLY

Povinnosti a pravomoci všech zaměstnanců jsou jasně vymezeny provozním řádem, školním řádem a popisem pracovní náplně.

Zaměstnanci MŠ pracují jako tým, domlouvají se na společných aktivitách tak, aby byl respektován i názor jednotlivce.

Zodpovědnost za provoz a celkovou kvalitu předškolního vzdělávání a úroveň školy obecně nese ředitelka. Ředitelka je v případě nepřítomnosti zastupována statutární zástupkyní. Informační a organizační systém školy je funkčně nastaven.

Pedagogické rady se konají v průběhu roku vždy dle potřeby. Dvakrát za rok je porada společná pro pedagogy a provozní zaměstnance.

Ředitelka školy vyhodnocuje práci všech zaměstnanců, pozitivně zaměstnance motivuje a podporuje jejich vzájemnou spolupráci. Ředitelka informuje zaměstnance o aktuálních skutečnostech osobně nebo formou oběžníku.

Plánování pedagogické práce a chodu mateřské školy je funkční, opírá se aktuální situaci, o předchozí analýzu a využívá zpětnou vazbu.





## Personální zajištění

**Pedagogický sbor** tvoří ředitelka a dvanáct učitelek (1 učitelka je na částečný úvazek).

Zaměstnanci pracují jako tým a fungují na základě vymezených a společně vytvořených pravidel.

- ředitelka - Bc. Linda Kovářová
- 1.třída Štola- Posejpalová Barbora, Anna Hrubá
- 2.třída Štola- Baláková Lenka, MgA. Míčková Jitka
- 3.třída Štola- Bc. Ondračková Lucie, Marková Klára
- 4.třída Janovského – Mgr. Jitka Pavlíčková, Mgr. Kateřina Wagnerová
- 5.třída Janovského – Bc. Ludmila Kučerová, Ruxová Martina
- 6.třída Tusarova 53 - Novotná Šárka, Lucie Sedláčková

asistentky pedagoga – Eva Daňková, Lenka Mityšková

Všechny učitelky jsou kvalifikované s praxí a průběžně se vzdělávají.

Jedna paní učitelka studuje PF UK učitelství pro předškolní výchovu. Povinností každého pedagoga je průběžně se vzdělávat formou kurzů, školení a webinářů či samostudia. Každý pedagog má zpracovaný „Plán osobního profesního rozvoje“. Jejich aktivní přístup k dalšímu vzdělávání a sebevzdělávání je nutnou podmínkou této profese. Jsou poradním zdrojem směrem k rodičům v rozsahu svých kompetencí. Specializované poradní služby jsou zajišťovány ve spolupráci s příslušnými odborníky.

V mateřské škole je zajištěna logopedická depistáž externí klinickou logopedkou, s kterou spolupracujeme již dlouhodobě. V případě doporučení dochází rodiče s dítětem do poradny, kde probíhá práce individuální formou.

Služby pedagogů jsou organizovány tak, aby při všech činnostech byla zajištěna optimální pedagogická péče. Překrývání učitelek na třídách je většinou 2 hodiny a volíme jej podle počtu a potřeb dětí, ale i učitelek, tak aby byla zajištěna bezpečnost a dobré klima v mateřské škole. Tím dochází ke zvyšování kvality pedagogického procesu.

Týmová spolupráce v MŠ je hlavním stylem práce a je podporována ze strany vedení i pedagogů. Pořádáme i společné aktivity celé školy pro podporu komunity v MŠ. (zahradní slavnost, Vánoční zpívání, besídky, karnevaly, Olympiády, dětské dny, sportovní aktivity)

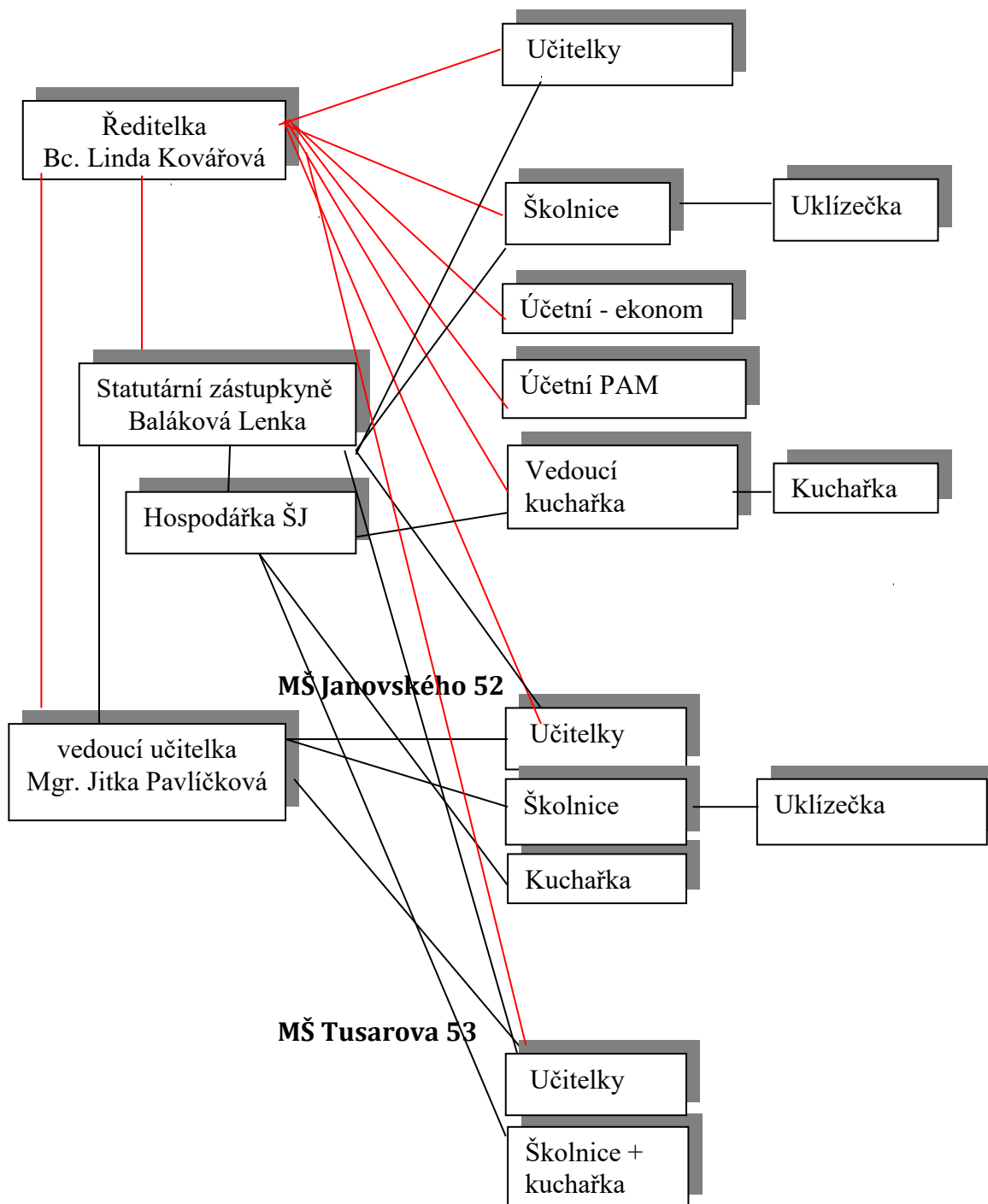
### Provozní personál tvoří:

- hospodářka MŠ a školní jídelny
- čtyři kuchařky
- tři školnice
- dva provozní zaměstnanci na úklid / na částečný úvazek/
- topič
- mzdová účetní
- účetní ekonom

Provozní personál maximálně respektuje potřeby školy, tříd, učitelek, rodičů a především dětí a pomáhají vytvářet dobré klima v MŠ.

## ORGANIZAČNÍ SCHÉMA ŠKOLY

### MŠ Nad Štolou 6





## Spolupráce s rodiči

Během školního roku probíhá několik setkání s rodiči v rámci třídních schůzek. Zpravidla v září a v lednu, dále pak v případě potřeby a k případným organizačním změnám či škole v přírodě. V případě individuálních konzultací je ředitelka a zástupkyně k dispozici rodičům dle zájmu a po individuální domluvě. Vytváříme podmínky mezi zaměstnanci školy a rodiči k oboustranné důvěře a otevřenosti, vstřícnosti, porozumění, respektu a ochotě a vzájemné spolupráci. Spolupráce funguje na základě partnerství, na kterém se musí neustále pracovat.

Rodiče se mohou účastnit adaptace dítěte ve třídě a zapojit se do her a činností dětí podle možností MŠ. V naší MŠ probíhá individuální adaptace pro každé dítě i rodiče. Rodiče mají možnost se spolupodílet na plánování programu MŠ.

Pedagogové každodenně komunikují s rodiči o jejich dítěti a v případě potřeby jsou připraveni poskytnout odbornou radu, případně zprostředkovat kontakt s odborníkem (logoped, psycholog, lékař).

Další informace jsou poskytovány na webových stránkách ([www.msnadstolou.cz](http://www.msnadstolou.cz)), nástěnkách, při třídních schůzkách a jiných aktivitách, při individuálních schůzkách s rodiči.

Ze strany pedagogů i ostatních zaměstnanců školy je zaručena profesionalita, ochrana soukromí rodiny, diskrétnost a ohleduplné jednání.

Na školách fungují Spolky rodičů a přátel školy pro jednotlivá pracoviště. Spolky rodičů podporují mateřskou školu finančně a podílí se na jednotlivých akcích školy.

## Spolupráce s odborníky

Spolupracujeme s dětskými lékařkami a psychology, s klinickou logopedkou, pedagogicko- psychologickou poradnou (PPP, SPC).

## Podmínky pro vzdělávání dětí se speciálními vzdělávacími potřebami

Vzdělávání se řídí podle vyhlášky 27/2016 Sb. o vzdělávání žáků se speciálními vzdělávacími potřebami a žáků nadaných, ve znění pozdějších předpisů.

Dítětem se speciálními vzdělávacími potřebami (SVP) se rozumí dítě, které k naplňování svých vzdělávacích možností nebo k uplatnění a užívání svých práv na rovnoprávném základě s ostatními potřebuje poskytnutí podpůrných opatření. Děti se SVP mají právo na bezplatné poskytování podpůrných opatření z výčtu v § 16 školského zákona. Podpůrná opatření se podle organizační, pedagogické a finanční náročnosti člení do pěti stupňů.

Podpůrná opatření prvního stupně uplatňuje škola i bez doporučení školského poradenského zařízení. Podpůrná opatření druhého až pátého stupně lze uplatnit pouze s doporučením školského poradenského zařízení. V naší MŠ umožňujeme individuální integraci dětí se speciálními vzdělávacími potřebami v běžných třídách. Děti jsou přijímány na základě žádosti o přijetí k předškolnímu vzdělávání podané zákonným zástupcem dítěte, vyjádřením školského poradenského zařízení a doporučení lékaře.

Rámcové cíle a záměry předškolního vzdělávání jsou pro všechny děti společné. Při naplňování TVP uplatňuje pedagog pro konkrétní dítě odpovídající a přiměřené pedagogické metody a kompenzace s využitím stanovených podpůrných opatření. Ta nastavuje tak, aby vyhovovala dítěti, konkrétní situaci a jeho aktuálním potřebám a možnostem. Doporučená podpůrná opatření jsou ovlivněna druhem a stupněm postižení a specifická pro každé dítě. Obsah a organizaci vzdělávání těchto dětí přizpůsobuje pedagog individuálním a specifickým potřebám dítěte.



## **Pravidla, průběh tvorby, realizace a vyhodnocení podpůrných opatření pro dítě se SVP stupeň podpůrných opatření (PO)**

Plán pedagogické podpory (PLPP) -1.stupeň – sestavují třídní pedagogové, pokud z pozorování dítěte při práci a hře vyplývá, že má dítě drobné problémy. PLPP má písemnou podobu. Před jeho zpracováním probíhají rozhovory třídních učitelů s cílem stanovit metody práce s dítětem, způsob kontroly znalostí, dovedností a návyků. Hodnotí se pokrok dítěte v jednotlivých oblastech, při hodnocení spolupracují třídní pedagogové navzájem. V případě, že nedochází k naplňování vzdělávacích možností dítěte při PLPP, doporučí mateřská škola vyšetření v ŠPZ. Následně pak na základě doporučení ŠPZ mateřská škola společně s rodiči dítěte uplatní podpůrná opatření doporučená ŠPZ, nebo na doporučení ŠPZ pokračuje ve stávajícím režimu. Podpůrná opatření druhého až pátého stupně poskytuje MŠ bezodkladně po obdržení doporučení ŠPZ.

## **Individuální vzdělávací plán (IVP)**

při tvorbě IVP (s vyšším stupněm podpůrných opatření) spolupracuje vždy MŠ se zákonným zástupcem a se ŠPZ, či dalšími odborníky (psycholog, logoped.). Třídní učitelé vypracovávají na základě doporučení ŠPZ a žádosti zákonných zástupců dítěte konkrétní podrobný IVP dle stupně podpory, který má písemnou podobu. Jeho sestavování, plnění a hodnocení konzultují se speciálním pedagogem. V IVP jsou respektovány speciální vzdělávací potřeby dítěte. Je zpracován bez zbytečných odkladů, nejpozději do 1 měsíce od obdržení doporučení ŠPZ. Konečné schválení IVP je v kompetenci ředitelky školy. Vyhodnocení plnění IVP proběhne po dohodě s příslušným pracovníkem ŠPZ, nejpozději však do 1 roku od zahájení realizace. Třídní učitelé vyhodnocují dosažených výsledků a pokroků dítěte v průběhu celého roku a přizpůsobují jej dalším vzdělávacím cílům.

## **Asistent pedagoga**

Přítomnost asistenta ve škole je zajišťována na základě doporučení školského poradenského zařízení pokud to stupeň přiznaného podpůrného opatření vyžaduje. Asistent poskytuje podporu dalším pedagogickým pracovníkům při organizaci vzdělávání dítěte, či více dětí se speciálními vzdělávacími potřebami v rozsahu stanoveném podpůrným opatřením.

## **Podmínky pro vzdělávání nadaných dětí**

Nadaným dítětem se rozumí jedinec, který při adekvátní stimulaci vykazuje ve srovnání se svými vrstevníky vysokou úroveň v jedné či více oblastech. Jedná se o oblast rozumových schopností, intelektových činností, pohybových, manuálních, uměleckých či sociálních dovedností.

Rodičům je vždy doporučeno vyšetření ve školském poradenském zařízení. Pokud školské poradenské zařízení identifikuje mimořádné nadání dítěte a doporučí vypracování individuálního vzdělávacího plánu, postupujeme při jeho zpracování v úzké spolupráci s rodiči dítěte a ŠPZ.

Každé dítě adekvátně podporujeme v jeho nadání a dále rozvíjíme tak, aby mohlo pokračovat ve vzdělávání a rozvoji, které je nad průměrem třídy.

Spolupracujeme s rodiči, které upozorňujeme na nadání dítěte a doporučujeme nadání rozvíjet u kvalifikovaných učitelů (zpěv, hudební nástroj, pohybové aktivity, výtvarná výchova)

## **Pravidla, tvorba, realizace a vyhodnocení plánu pedagogické podpory nadaných dětí (PLPP)**

PLPP je závazný dokument v písemné podobě. Napomáhá zajištění podpůrných opatření u dítěte, a je vytvářen po dohodě se zákonnými zástupci dítěte s cílem podporovat rozvoj nadání a zájmů dítěte. PLPP zpracov-



vává třídní učitel ve spolupráci se školním speciálním pedagogem, s pracovníky školského poradenského pracoviště, vedením školy a zákonným zástupcem dítěte. Zpracovává se pro oblasti, v nichž se projevuje nadání dítěte. Konečné schválení PLPP je vždy konzultováno se školním speciálním pedagogem a je v kompetenci ředitelky školy. Učitel průběžně vyhodnocuje efektivitu podpory. Nejpozději po 3 měsících od zahájení poskytování podpurného opatření provede vyhodnocení naplňování cílů PLPP a spolupracuje se speciálním pedagogem a ŠPZ.

### **Pravidla, tvorba, realizace a vyhodnocení IVP mimořádně nadaného dítěte**

Vzdělávání mimořádně nadaného dítěte je uskutečňováno podle IVP, který vychází z ŠVP, závěrů psychologického a speciálně pedagogického vyšetření a vyjádření zákonného zástupce dítěte. IVP je závazným dokumentem pro zajištění vzdělávacích potřeb mimořádného dítěte. Je součástí dokumentace dítěte, může být doplňován a upravován v průběhu celého školního roku. IVP sestavuje třídní učitel ve spolupráci se školským poradenským zařízením, zákonným zástupcem a vedením školy. IVP je zpracován bez zbytečného odkladu po zahájení vzdělávání mimořádně nadaného dítěte a po obdržení doporučení od ŠPZ. TVP jsou doplněny dalšími aktivitami podle zájmu a nadání dítěte aby rozvoj a podpora mimořádných schopností dítěte nebyla jednostranná a neomezila pestrost vzdělávací nabídky.

## **Podmínky pro vzdělávání dětí od dvou do tří let**

Naše mateřské školy nemají vhodné prostorové podmínky pro vzdělávání dětí od dvou do tří let. Tuto činnost nevykonáváme.

## **Podmínky pro vzdělávání dětí cizinců**

S účinností od 1. 9. 2021 je nastaveno systémové řešení vzdělávání cizinců ve školách vyhláškou č.271/2021 Sb., § 11 a, kterou se mění vyhláška č. 14/2005 Sb., o předškolním vzdělávání, ve znění pozdějších předpisů. Dítěti cizinci s nedostatečnou znalostí češtiny, ale i dítěti občanu ČR v povinném předškolním vzdělávání, který s ohledem na odlišný jazyk v rodině nebo dlouhodobý pobyt v zahraničí neovládá dostatečně znalost českého jazyka **je poskytována bezplatná jazyková podpora v rámci vzdělávacích činností dle školního vzdělávacího programu při běžném pobytu v MŠ.**

**V případě většího zastoupení dětí-cizinců** v rámci jednoho místa poskytovaného vzdělávání v povinném předškolním vzdělávání (tj. 4 a více dětí-cizinců) **zřizuje ředitelka školy skupinu pro jazykovou přípravu v rozsahu jedné hodiny týdně** rozdělenou do více bloků v průběhu týdne v souladu s § 1e vyhlášky č. 14/2005 Sb., o předškolním vzdělávání, ve znění pozdějších předpisů.

Pro školní rok 2023/2024 bude poskytována bezplatná jazyková podpora v rámci vzdělávacích činností při běžném pobytu v MŠ.

Rámcové cíle a záměry při vzdělávání dětí cizinců a dětí s OMJ v předškolním vzdělávání jsou pro všechny děti společné. Při naplňování TVP uplatňuje pedagog pro konkrétní dítě odpovídající a přiměřené pedagogické metody, pomůcky a kompenzace. Dětem se věnuje intenzivněji, zařazuje různé slovní hry, vysvětluje, vypráví si, komunikaci doplňuje o obrázkové karty. Děti se lépe učí nové pojmy při zapojení více vjemů a smyslů. Vždy záleží na počtu integrovaných dětí a individuálních vlastnostech každého z nich. Zařazujeme i individuální práci těchto dětí naší paní učitelkou.

Nabídka je nastavena tak, aby vyhovovala dítěti, konkrétní situaci a jeho aktuálním potřebám a možnostem. Obsah a organizaci vzdělávání těchto dětí přizpůsobuje pedagog individuálním a specifickým potřebám dítěte.



Pedagog v mateřské škole využívá didaktické zásady při práci s dětmi cizinci a OMJ. Tyto zásady uplatňuje nejen při jazykové přípravě dětí, ale po celou dobu vzdělávání dítěte v MŠ. Tyto metody uplatňuje i při práci s celou třídou.

Zásady:

- hovoří pomalu a zřetelně, stojí k dítěti čelem
- v hovoru s dítětem využívá témata, která jsou dítěti známá a blízká
- používá ustálené jednoduché instrukce a slovní spojení
- klade jednoduché otázky, dává dítěti dostatek času na odpověď
- při řeči používá i neverbální prostředky (gesta, mimiku) a vizuální oporu (obrázky, předměty, komunikační karty)
- srozumitelně a vstřícně seznamuje dítě s uspořádáním dne, nastavenými pravidly, napomáhá navazovat spolupráci i s ostatními dětmi
- seznamuje dítě s českou kulturou, společností, životem v okolí, s běžnými situacemi, které se života dítěte bezprostředně dotýkají

Pedagogové se řídí doporučenou metodikou Národního pedagogického institutu České republiky „*Kurikulum češtiny jako druhého jazyka pro povinné předškolní vzdělávání*“  
Metodiku mají pedagogové na svých třídách a zařazují jednotlivé vzdělávací metody a zásady do svých třídních vzdělávacích programů (TVP).

## Přijímání dětí do mateřské školy

Děti jsou do mateřské školy přijímány od 3 let podle zákona 561/2004 Sb., popřípadě se zkušební dobou tří měsíců ode dne nástupu.

Pro přijímání dvouletých dětí nelze zajistit vhodné podmínky z hlediska bezpečnosti, hygieny a organizace v MŠ.

Termín zápisu je vypsán ředitelkou mateřské školy ve spolupráci se zřizovatelem. Velice se osvědčil podvečer otevřených dveří (od 17:15 hod), kdy mají děti a rodiče možnost seznámit se s prostředím mateřské školy, školní zahrady i se všemi pedagogy a nepedagogickými pracovníky.

Jsou jim poskytovány velmi podrobné informace o škole a o zápisu i kritériích přijímání do mateřské školy. Letošní rok byl podvečer otevřených dveří realizován.

Na webových stránkách MŠ je také zprostředkována virtuální prohlídka.

## Spolupráce se Základními školami

Dlouholetá spolupráce se Základními školami na Praze 7:

Korunovační, Umělecká, Tusarova, Ortenovo náměstí.

Děti z mateřské školy navštěvují základní školu, kde se seznamují s prostředím školy a školní jídelny, mají připravený vzdělávací program a seznamují se s p. učitelkami dané školy.



---

## Spolupráce s Domem seniorů projekt: Mezi námi

### Školní tradice a aktivity

- tematické výlety a vycházky
- návštěvy planetária
- návštěvy divadel, galerií a muzeí
- škola v přírodě
- podzimní slavnosti
- výtvarné dílny s rodiči
- mikulášská
- vánoční besídka
- karneval
- vítání jara
- narozeninové oslavy
- den dětí
- olympiáda
- zahradní slavnost
- rozloučení se školáky
- zájmové kroužky v mat. škole (angličtina, dramatická výchova, sportovní hry )

### Realizace cílů

Realizace se uskutečňuje ve třídách v rámci třídního programu a vychází vždy ze znalostí a věkové kategorie dětí.

### Činnosti, které preferujeme při realizaci cílů

- spontánní hry a činnosti
- manipulace a experimentování
- verbální i neverbální komunikace
- komunikační kruh
- kooperativní a námětové hry
- dramatizace
- prožitkové a situační učení
- experimentování, tvoření
- projektové vzdělávání



## Rizika při provádění vzdělávacího programu

- nadbytek nebo nedostatek podnětu, hraček a věcí obklopujících dítě
- chybějící, nebo nedostatečný vzor v okolí dítěte
- ponechání malé samostatnosti dítěte
- nedůslednost
- nerespektování individuálních potřeb dítěte
- nepřiměřené požadavky na dítě
- omezování spontánnosti dítěte
- nedostatek prostoru a času pro hru a spontánní činnost
- autoritativní přístup

## 11. VZDĚLÁVACÍ OBLASTI V RVP A PV

- Dítě a jeho tělo
- Dítě a jeho psychika
- Dítě a ten druhý
- Dítě a společnost
- Dítě a svět

**Tyto vzdělávací oblasti se promítají do 4 integrovaných bloků, které jsou rozpracované do KLÍČOVÝCH KOMPETENCÍ, DÍLČÍCH CÍLŮ A OČEKÁVANÝCH VÝSTUPŮ.**

**Vzhledem k tomu, že se vzdělávací oblasti prolínají, nejsou rozepsány do jednotlivých vzdělávacích oblastí, aby byla zachována posloupnost, přehlednost a srozumitelnost plánování v jednotlivých třídách s přihlédnutím k věku dítěte.**



## 12. ROČNÍ TEMATICKÝ PLÁN V INTEGROVANÝCH BLOCÍCH

### 1. - 1. Integrovaný blok: Podzim-zima

- Adaptace dětí v novém prostředí, zvládnání nových situací
- Osvojení si základních hygienické, samoobslužné a komunikační dovednosti
- Komunikace s učitelkou a novými vrstevníky
- Rozvoj samostatnosti a přiměřené citové nezávislosti
- Poznávání nových kamarádů
- Orientace v novém prostředí MŠ
- Spolupráce s rodiči
- Rozvoj vyjadřovacích a řečových schopností, jazykové dovednosti
- Koordinace pohybů (rytmus, změny poloh)
- Zdokonalování hrubé i jemné motoriky
- Poznávání a pozorování změn v okolním světě (podzimní příroda, materiály..)
- Vyprávění a učení se krátkých textů a písní na dané téma
- Učit se a seznamovat s pohybovými aktivitami
- Porozumět proměnám počasí, roční období
- Správná výslovnost, jazykové dovednosti, barevnost jazyka
- Naučit se kolektivní práci (výtvarné, konstruktivní, tvořivé)
- Sounáležitost s určitou skupinou –kam patřím - rodinné vztahy, (rodina, třída, kolektiv)
- Orientace v časových pojmech
- Adventní čas (zvyky, hudební odlišnosti, sváteční atmosféra, rodinné vztahy)

### 2. - 2. Integrovaný blok: Zimní čas

- Mikuláš (tradice)
- Vánoční čas (já a celý rok, tradice, štědrý večer, slyším hudbu- nástroje, koledy)
- Adventní čas (výroba ozdob, dárků, koledy, vánoční atmosféra)
- Krásy zimy (sněhový svět, zimní sporty, příroda v zimě, země kde je stále sníh)
- Zimní radovánky (sporty, oblékání, aktivity na sněhu)
- Země kde je stále sníh (Grónsko, Antarktida, Eskymáci, zvířata, příroda)
- Vesmír (rakety, planety, hvězdy)
- Karneval, masopust (tradice, masky, oslavy, pravěk, indiánské kmeny...)
- Z pohádky do pohádky (pohádkové bytosti, já a divadlo, já a kniha, dramatizace)
- Kouzelné bytosti (rozvíjení řečové dovednosti, charaktery)



### **3. - 3. Integrovaný blok: Jarní čas**

- Masopust (masky, zvyky)
- Pohádkové bytosti (dramatizace, vlastní tvorba příběhu, pohádky..)
- Doprava (pravidla bezpečnosti, technika, já a moje jízda, bezpečnost, značky)
- Dopravní prostředky (druhy, počítání, barvy, dopravní hřiště, grafomotor. listy)
- Příchod jara (barevnost jara, rostliny a zvířátka na jaře, mláďata, ptáci, hmyz)
- Přírodní změny a proměny (sázení rostlin, vznik života u zvířat i rostlin, tematické vycházky)
- Velikonoce (svátek jara, tradice)
- Ekologie, zdravý životní styl (základní pravidla, péče o přírodu, třídění odpadu)
- Rozpoznávání materiálů (recyklace, výtvarné a pracovní práce z tř. odpadu)
- Rozvoj řečové dovednosti (básně, písně s jarní tematikou)
- Rozvoj skupinové spolupráce
- Rozvoj jemné motoriky

### **4. - 4. Integrovaný blok: Letní čas**

- den matek (svátek, rodina, vztahy, hodnoty ve společenství, postavení, povolání)
- Výroba dárečků pro maminky, tatínky (den otců)
- Podpora sebepoznání, sebedůvěry, sebeovládání
- Praha město kde žiji (Pražské památky, státní svátky, tematické vycházky)
- Práce s encyklopedií, fotkami, obrázky..
- Vzdělávací činnosti na školní zahradě (sázení rostlin, péče o ně, hry s pískem, výtvarná činnost s přírodninami, netradiční hry a stavby)
- Dálné krajiny (světadíly, krajina, podnebí, práce s atlasem světa, globus)
- Exotická zvířata (umět pojmenovat, znát světadíly kde žijí, povědomí)
- Den dětí (oslavy, společenské hry, soutěže, sportování, olympiáda)
- Zahradní slavnost (společné setkání celé MŠ, rozloučení se školkou, poděkování)
- Letní sporty (možnosti, sportovní činnosti na školní zahradě (švihadla, gumy, míče, frisbee, skoky, hody..)
- Výlety (seznámení s možnostmi, hrady, zámky, táboráky, pobyt v přírodě)
- Oblékání v teplém počasí (bezpečnost, nástrahy, komáři, klíšťata, vosy..)
- Moře (mořští živočichové, dovolená s rodiči)
- Školní zahrada (bezpečnost, mlhoviště, ochutnávání vypěstovaných produktů, netradiční aktivity, vodní hrátky)



## 13. INTEGROVANÉ BLOKY 1-4 (programové bloky podle ročního období)

### 1. Podzim - zima

#### Dílčí témata pro realizaci:

#### Adaptace, Poznávání nového prostředí mateřské školy a kamarádů

Cílem těchto témat je adaptace dětí v novém prostředí, zvládnání nových situací, osvojení si základní hygienické, samoobslužné a komunikační dovednosti.

Umět se sám obléknout a obout.

Umět poprosit kamaráda o hračku, domluvit se při hře.

Komunikace s učitelkou, umět si říct o pomoc.

Rozvoj samostatnosti a přiměřené citové nezávislosti v každé věkové skupině (odpoutat se od rodičů, vzít na vědomí jinou autoritu).

Poznávání nových kamarádů, pamatování si jmen dětí a učitelek, svou značku, orientovat se v novém prostředí MŠ.

Naučit se základy společenského soužití, postojů a návyků.

Důležitou součástí adaptace je spolupráce s rodiči.

Velice důležitým cílem je sebezpoznání dítěte, sebedůvěra a spokojenost.

#### Les-druhy stromů, zvířata v lese, barevná příroda, přírodniny

Téma je zaměřeno na poznání podzimní přírody.

Rozvíjet vyjadřovací a řečové schopnosti (správná výslovnost), jazykové dovednosti, barevnost jazyka.

Zvířátka před zimou – zimní spánek, zaopatření (zvířátka doma, v lese umět pomáhat zvířátkům v zimním období).

Koordinace pohybů hrou na zvířátka, sladit pohyb s rytmem, změny poloh. Vyprávění o zvířátkách.

Poznávání podzimní přírody, barev, jejich odstínů (výtvarné činnosti).

Rozeznávání druhů stromů – listnaté, jehličnaté, ovocné (vycházky, pozorování přírody, sbírání kaštanů, listů...).

Sběr ovoce a zeleniny, ořechů - její rozlišování podle vůně, chutě, vzhledu. Poznávání všemi smysly (ochutnávání kousků ovoce, poznávání podle chuti), vyjadřovat prožitky a pocity.

Sběr plodů – kaštiny, žaludy, jeřabiny, houby, šípky, listy (pro výtvarné činnosti).

Zdokonalování jemné motoriky (práce s modelovací hmotou, nůžkami)

Netradiční výtvarné činnosti a materiály (práce s přírodninami)

Vyprávění, učení krátkých textů a písní na dané téma, pohybové hry

Pouštění draků (výrova draků, práce s různorodým materiálem)

#### Počasí a jeho proměny, Moje rodina, kde jsem doma, Advent začíná

Porozumět proměnám počasí (vítr, vichřice, bouřky, déšť, kroupy, sníh, led), roční období.

Rozvíjet vyjadřovací a řečové schopnosti (správná výslovnost), jazykové dovednosti, barevnost jazyka.

Kolektivní práce (výtvarné, konstruktivní, tvořivé).

Poznání členů rodiny, umět pojmenovat členy rodiny, provázané vztahy, poznávání domácnosti, denního režimu, trávení volného času, domácí mazlíčci.

Formou vyprávění popisovat co všechno dělám po celý den (denní rituály, posloupnost času a činností)- rozvíjení jazykové dovednosti, vyjadřování.

Orientace v prostředí domova (kuchyň, ložnice, koupelna...) v prostoru (nahore, dole, uprostřed...) a v časových pojmech (dnes, zítra, včera..., ráno, večer, dopoledne, odpoledne).

Seznamování s tradicemi a zvyky, které se váží k adventu, vnímání krásné atmosféry vánočního času, výroba dárečků, zpívání koled, nácvik vánočního vystoupení. Používání hud. nástrojů (Orffovy), rozeznávání charakteru hudby, rytmus, pohyb. Sladit tanec s hudbou.



<b>Klíčové kompetence</b>	<b>Dílčí cíle</b>	<b>Očekávané výstupy</b>
soustředěně pozoruje, zkoumá, objevuje, všímá si souvislostí, experimentuje a užívá při tom jednoduchých pojmů, znaků a symbolů	uvědomuje si vlastního těla	<p>zvládat základní pohybové dovednosti a prostorovou orientaci, běžné způsoby pohybu v různém prostředí (zvládat překážky, házet a chytat míč, užívat různé náčiní, pohybovat se ve skupině dětí, pohybovat se na mokřých plochách, ledu, na vodě, v písku.)</p> <p>vědomě napodobovat jednoduchý pohyb podle vzoru a přizpůsobit jej podle pokynu</p> <p>ovládat koordinaci ruky a oka, zvládat jemnou motoriku (zacházet s předměty denní potřeby, s drobnými pomůckami, s nástroji, náčiním a materiálem, zacházet s grafickým a výtvarným materiálem s tužkami, barvami, papírem, modelovací hmotou, zacházet s jednoduchými hudebními nástroji apod.)</p>
	rozvoj fyzické i psychické zdatnosti	zvládat sebeobsluhu, uplatňovat základní kulturně hygienické a zdravotně preventivní návyky (starat se o osobní hygienu, přijímat stravu a tekutiny, umět stolat, postarat se o sebe a své osobní věci, oblékat se, svlékat, obouvat apod.)
	osvojení si věku přiměřených praktických dovedností	zvládat jednoduchou obsluhu a pracovní úkony /postarat se o hračky, pomůcky, uklidit po sobě, udržovat pořádek, zvládat jednoduché úklidové práce, práce na zahradě apod, /
zajímá se o druhé i o to, co se kolem děje, je otevřené aktuálnímu dění	osvojení si elementárních poznatků, schopností a dovedností důležitých pro navazování a rozvíjení vztahů dítěte k druhým lidem	<p>navazovat kontakty s dospělým, kterému je svěřeno do péče, překonat stud, komunikovat s ním vhodným způsobem, respektovat ho.</p> <p>spolupracovat s ostatními</p> <p>přirozeně a bez zábran komunikovat s druhým dítětem, navazovat a udržovat dětská přátelství</p>
	seznamování s místem a prostředím, ve kterém žije a vytváření pozitivnímu vztahu k němu	<p>orientovat se bezpečně ve známém prostředí i v životě tohoto prostředí (doma, v budově MŠ, v blízkém okolí)</p> <p>všimnout si změn a dění v nejbližším okolí</p>



Klíčové kompetence	Dílčí cíle	Očekávané výstupy
		zvládat běžné činnosti a požadavky kladené na dítě i jednoduché praktické situace, které se doma a v MŠ opakují, chovat se přiměřeně a bezpečně doma i na veřejnosti (na ulici, hřišti..)
dokáže se ve skupině prosadit, ale i podřídit, při společných činnostech se domlouvá a spolupracuje, v běžných situacích uplatňuje základní společenské návyky a pravidla společ. styku, je schopné respektovat druhé, vyjednávat, přijímat a uzavírat kompromisy	rozvoj schopnosti sebeovládání  seznamování se s pravidly chování ve vztahu k druhému  posilování prosociálního chování ve vztahu k ostatním lidem (v rodině, MŠ, v dětské herní skupině apod.)	odloučit se na určitou dobu od rodičů a blízkých, být aktivní i bez jejich opory  dodržovat dohodnutá a pochopená pravidla vzájemného soužití a chování doma, v MŠ, na veřejnosti, dodržovat herní pravidla  uvědomovat si svá práva ve vztahu k druhému, přiznávat stejná práva druhým a respektovat je  respektovat potřeby jiného dítěte, dělit se s ním o hračky, pomůcky, pamlsky, rozdělit si úkol s jiným dítětem apod.  porozumět běžným projevům vyjádření emocí a nálad
komunikuje v běžných situacích bez zábran a ostychu s dětmi, chápe, že být komunikativní, vstřícné, iniciativní a aktivní je výhodou	rozvoj řečových schopností a jazykových dovedností receptivních (vnímání, naslouchání, porozumění) i produktivních (výslovnost, vytváření pojmů, mluveného projevu, vyjadřování) zapojit i výtvarné pojetí	pojmenovat většinu toho, čím je obklopeno a umět vyjádřit pocity na papír  popsat situaci (skutečnou, podle obrázku  porozumět slyšenému (zachytit hlavní myšlenku příběhu, sledovat děj, zopakovat jej ve správných větách)  učit se nová slova a aktivně je používat (ptát se na slova, kterým nerozumí)
		vést rozhovor (naslouchat druhým, vyčkat až druhý dokončí myšlenku, sledovat řečníka i obsah, ptát se..)
	vytváření pozitivního vztahu k intelektuálním činnostem a k učení, podpora a rozvoj zájmu o učení	učit se nazpaměť krátké texty, vědomě si je zapamatovat a vybavit  záměrně se soustředit na činnost a udržet pozornost  poznat a pojmenovat většinu toho, čím je obklopeno



Klíčové kompetence	Dílčí cíle	Očekávané výstupy
		přemýšlet a vést jednoduché úvahy a také vyjádřit to, o čem přemýšlí a uvažuje
	rozvoj poznatků, schopností a dovedností umožňujících pocity, získané dojmy a prožitky vyjádřit	respektovat předem vyjasněná a pochopená pravidla, přijímat vyjasněné a zdůvodněné povinnosti  uvědomovat si příjemné a nepříjemné citové prožitky (lásku, soucítění, radost, spokojenost, strach, smutek, odmítání) rozlišovat citové projevy v důvěrném (rodinném) a cizím prostředí
	vytváření prosociálních postojů (rozvoj sociální citlivosti, tolerance, respektu, přizpůsobivosti)	vnímat, co si druhý přeje či potřebuje, vycházet mu vstříc (chovat se citlivě a ohleduplně k slabšímu či postiženému dítěti, mít ohled na druhého a soucítit s ním, nabídnout mu pomoc apod.)  bránit se projevům násilí jiného dítěte, ubližování, ponižování apod.
uvědomuje si svá práva i práva druhých, učí se je hájit a respektovat; chápe, že všichni lidé mají stejnou hodnotu	rozvoj schopnosti žít ve společenství ostatních lidí (spolupracovat, spolupodílet se), přináležet k tomuto společenství (ke třídě, k rodině, k ostatním dětem) a vnímat a přijímat základní hodnoty v tomto společenství uznávané	adaptovat se na život ve škole, aktivně zvládat požadavky plynoucí z prostředí školy i jeho běžných proměn (vnímat základní pravidla jednání ve skupině, podílet se na nich a řídit se jimi, podřídit se rozhodnutí skupiny, přizpůsobit se společnému programu, spolupracovat, přijímat autoritu) a spoluvytvářet v tomto společenství prostředí pohody  začlenit se do třídy a zařadit se mezi své vrstevníky, respektovat jejich rozdílné vlastnosti, schopnosti a dovednosti
		uplatňovat návyky v základních formách společenského chování ve styku s dospělými i s dětmi (zdravit známé děti i dospělé, rozloučit se, poprosit, poděkovat, vzít si slovo, až když druhý domluví, požádat o pomoc, vyslechnout sdělení, uposlechnout pokyn apod.)
		pochopit, že každý má ve společenství (v rodině, ve třídě, v herní skupině) svou roli, podle které je třeba se chovat



Klíčové kompetence	Dílčí cíle	Očekávané výstupy
	rozvoj úcty k životu ve všech jeho formách	pomáhat pečovat o okolní životní prostředí (dbát o pořádek a čistotu, nakládat vhodným způsobem s odpady, starat se o rostliny, spoluvytvářet pohodu prostředí, chránit přírodu v okolí, živé tvory apod.)
		mít povědomí o významu životního prostředí (přírody i společnosti) pro člověka, uvědomovat si, že způsobem, jakým se dítě i ostatní v jeho okolí chovají, ovlivňují vlastní zdraví i životní prostředí rozlišovat aktivity, které mohou zdraví okolního prostředí podporovat a které je mohou poškozovat, všimnout si nepořádků a škod, upozornit na ně
všimá si dění i problémů v bezprostředním okolí; přirozenou motivací k řešení dalších problémů a situací je pro něj pozitivní odezva na aktivní zájem	osvojení si poznatků a dovedností důležitých k podpoře zdraví, bezpečí, osobní pohody i pohody prostředí	mít povědomí o významu péče o čistotu a zdraví, o významu aktivního pohybu a zdravé výživy rozlišovat, co prospívá zdraví a co mu škodí; chovat se tak, aby v situacích pro dítě běžných a jemu známých neohrožovalo zdraví, bezpečí a pohodu svou ani druhých
	posilování přirozených poznávacích citů (zvědavosti, zájmu, radosti z objevování apod.)	vědomě využívat všechny smysly, záměrně pozorovat, postřehovat, všimnout si (nového, změněného, chybějícího) vnímat, že je zajímavé dozvědět se nové věci, využívat zkušenosti k učení
	seznamování se světem lidí, kultury a umění, osvojení si základních poznatků o prostředí, v němž dítě žije	utvořit si základní dětskou představu o pravidlech chování a společenských normách, co je v souladu s nimi a co proti nim a ve vývojově odpovídajících situacích se podle této představy chovat (doma, v mateřské škole i na veřejnosti)
	vytvoření základů aktivních postojů ke světu, k životu, pozitivních vztahů ke kultuře a umění, rozvoj dovedností umožňujících tyto vztahy a postoje vyjadřovat a projevovat	vnímat umělecké a kulturní podněty, pozorně poslouchat, sledovat se zájmem literární, dramatické či hudební představení a hodnotit svoje zážitky (říci, co bylo zajímavé, co je zaujalo) výtvarné činnosti, ztvárnění poslouchané



Klíčové kompetence	Dílčí cíle	Očekávané výstupy
	rozvoj schopnosti přizpůsobovat se podmínkám vnějšího prostředí i jeho změnám	porozumět, že změny jsou přirozené a samozřejmé (všechno kolem se mění, vyvíjí, pohybuje a proměňuje) a že s těmito změnami je třeba v životě počítat, přizpůsobovat se běžně proměnlivým okolnostem doma i v mateřské škole  uvědomovat si nebezpečí, se kterým se může ve svém okolí setkat, a mít povědomí o tom, jak se prakticky chránit (vědět, jak se nebezpečí vyhnout, kam se v případě potřeby obrátit o pomoc)
ovládá řeč, hovoří ve vhodně formulovaných větách, samostatně vyjadřuje své myšlenky, sdělení, otázky i odpovědi, rozumí slyšenému, slovně reaguje a vede smysluplný dialog	rozvoj komunikativních dovedností (verbálních i neverbálních) a kultivovaného projevu	vyjadřovat samostatně a smysluplně myšlenky, nápady, pocity, mínění a úsudky ve vhodně zformulovaných větách i výtvarné vyjádření pocitů (kresba, malba)  domluvit se slovy i gesty, improvizovat  učit se z paměti krátké texty (reprodukovat říkanky, písničky, pohádky, zvládnout jednoduchou dramatickou úlohu apod.)
	získání relativní citové samostatnosti	vyjadřovat souhlas i nesouhlas, říci „ne“ v situacích, které to vyžadují (v ohrožujících, nebezpečných či neznámých situacích), odmítnout se podílet na nedovolených či zakázaných činnostech apod.
	rozvoj interaktivních a komunikativních dovedností verbálních i neverbálních	porozumět běžným projevům vyjádření emocí a nálad  odmítnout komunikaci, která je mu nepříjemná





## Vzdělávací nabídka

- lokomoční pohybové činnosti (chůze, běh, skoky a poskoky, lezení), nelokomoční pohybové činnosti (změny poloh a pohybů těla na místě)
- manipulační činnosti a jednoduché úkony s předměty, pomůckami, nástroji, náčiním, materiálem (modelína), činnosti seznamující děti s věcmi, které je obklopují a jejich praktickým používáním (lepidlo, nůžky, barvy, štětce)
- jednoduché pracovní a sebeobslužné činnosti v oblasti osobní hygieny, stolování (používání příborů), oblékání, úklidu (třídění, rozmísťování, rozdělávání)
- společné vyprávění, rozhovory, individuální a skupinová konverzace (vyprávění zážitků, příběhů, vyprávění podle skutečnosti i podle obrázků)
- poslech čtených či vyprávěných pohádek a příběhů, sledování filmových a divadelních pohádek
- prohlížení a „čtení“ knížek
- volné hry a experimenty s materiálem a předměty
- hry a praktické úkony procvičující orientaci v prostoru i v rovině
- spontánní hra
- hry, přirozené i modelové situace, při nichž se dítě učí přijímat a respektovat druhého
- hry a činnosti, které vedou děti k ohleduplnosti k druhému, k ochotě rozdělit se s ním, půjčit hračku, střídat se, pomoci mu, ke schopnosti vyřešit vzájemný spor apod.
- běžné každodenní setkávání s pozitivními vzory vztahů a chování
- aktivity vhodné pro přirozenou adaptaci dítěte v prostředí mateřské školy
- přirozené i zprostředkované poznávání přírodního okolí, sledování rozmanitostí a změn v přírodě (příroda živá i neživá, přírodní jevy a děje, rostliny, živočichové, krajina)
- manipulační činnosti s předměty, pomůckami, nástroji, náčiním, materiálem, činnosti seznamující děti s věcmi, které je obklopují
- hudební a hudebně pohybové hry a činnosti
- činnosti relaxační a odpočinkové, zajišťující pohodu prostředí
- artikulační, řečové, sluchové a rytmické hry, hry se slovy, slovní hádanky, vokální činnosti
- přímé pozorování přírodních jevů v okolí dítěte
- třídění, přiřazování, uspořádávání materiálů
- zdravotně zaměřené činnosti (vyrovnávací, protahovací, uvolňovací, dechová, relaxační cvičení)
- smyslové a psychomotorické hry
- příležitosti a činnosti směřující k prevenci úrazů (hrozících při hrách, pohybových činnostech a při setkávání s cizími lidmi)
- samostatný slovní projev na určité téma
- přímé pozorování, rozhovor o výsledku pozorování
- hry nejrůznějšího zaměření podporující tvořivost, představivost a fantazii (výtvarné, konstruktivní, hudební, taneční či dramatické aktivity)
- činnosti zaměřené k vytváření a chápání pojmů a osvojování poznatků (vysvětlování, objasňování, odpovědi na otázky, práce s knihou, s obrazovým materiálem)
- estetické a tvůrčí aktivity (slovesné, výtvarné, dramatické, literární, hudební, pohybové a další)
- práce s obrazovým materiálem, využívání encyklopedií a dalších médií



## 2. Zimní čas

### Dílčí témata pro realizaci:

#### **Mikuláš, Vánoční tradice, Adventní čas**

Zaměřeno na tradice, které se váží k adventu, vytvořit si a vnímat krásnou atmosféru vánoc.

Výroba vánočního dárku pro rodinu, pečení cukroví (seznámení s výrobou, praktická zručnost)

Zpívání koled, učení se nových koled, výzdoba prostředí MŠ.

Seznámení s Vánočními tradicemi, výroba a stavění betlému.

Příprava na vánoční besídku, (naučit se krátké texty, písničky, umět předvést co jsem se naučil a vystupovat, prohloubení sebedůvěry, radost z kolektivní činnosti).

Podporovat sebedůvěru dítěte, rozvoj myšlení, paměti a pohybových dovedností.

Vnímat radost, rozvíjet spolucítění, sympatie, spoluúčast a spolupráci.

Společné vyprávění jak vnímají vánoce, co si kdo přeje, jaké zvyky doma dodržují (jazyková dovednost, umět popsat souvisle krátkou situaci).

Seznámení s hudebními nástroji, poznání podle vzhledu i zvuku. Používání Orffových nástrojů, rozdělení hudebních žánrů (klasická, lidová, popová...), orchestry, kapely, opera, dirigent – seznámení se s novými pojmy.

Rozeznávání charakteru hudby, její náladu, rytmus (pocit z hudby, nálada – smutná, veselá, strašidelná, pomalá, rychlá...).

Sladit pohyb – tanec s hudbou, výtvarné vyjádření hudby.

#### **Krásy zimy, zimní sporty, pozorování zimní přírody, přírodních jevů, Vesmír**

Téma je zaměřeno na seznámení se se zimní přírodou, (hory, sníh, zvířátka v zimě, krmení ptáčků...) rozdíly, charakteristické znaky, postřehy, rozvoj řeči, pojmy, nová slova

Zimní radovánky (sněhové stavby- sněhuláci, koulování)

Zimní sporty (sáňkování, lyžování, bruslení...).

Oblékání se v zimě (teplé oblečení) zdokonalování sebeobslužných činností.

Zima ve světě, země kde je stále sníh (Grónsko, Antarktida, Arktida – zvířata žijící, příroda, Eskymáci (iglú)).

Vesmír - seznamování s vesmírným světem, planetami, hvězdami. Cesta do vesmíru (motivační hra, cestování v prostoru, raketou). Děti se hravou formou dovědí, jaké planety nás obklopují, co jsou hvězdy, pojmenování souhvězdí, Mléčná dráha, jak se raketou kosmonauti dopravují na měsíc, zemská přitažlivost...). Malování a výroba raket, planet, noční oblohy...).

#### **Karneval, masopust, z pohádky do pohádky, kouzelné bytosti**

Děti se seznamují s průběhem karnevalu v minulosti, oslavou masopustu a s posvícením. Samy si vyrábí masku. Práce s různorodým materiálem, výtvarné hry.

Zdobení třídy – rozvoj estetického citění a vnímání. Příprava na karneval (rej masek), Pohybové dovednosti, tanec na hudbu, tanec ve skupině, tanec ve dvojicích (socializace) vžití se do role masky, soutěže, hra divadla (dramatizace, jazykové dovednosti, rozvíjení sebedůvěry)

Seznamování s nejznámějšími pohádkami (spisovatelé, ilustrátoři), četba a vyprávění pohádek, naslouchání, vymýšlení vlastní pohádky (kolektivní spolupráce).

Cílem je podporovat zájem dítěte o knížky a čtení, rozvíjet řečové dovednosti, fantazii a představivost. Děti si vyzkouší různé pohádkové bytosti, postavy a role (odvaha, strach, radost, smutek, dobro, zlo...).

Dramatizace pohádek (dialogy).

Výroba vlastní knihy.



Klíčové kompetence	Dílčí cíle	Očekávané výstupy
dokáže se vyjadřovat a sdělovat své prožitky, pocity a nálady různými prostředky (řečovými, výtvarnými, hudebními, dramatickými apod.)	rozvoj pohybových schopností a zdokonalování dovedností v oblasti hrubé i jemné motoriky (koordinace a rozsahu pohybu, dýchání, koordinace ruky a oka apod.), ovládnutí pohybového aparátu a tělesných funkcí	koordinovat lokomoci a další polohy a pohyby těla, sladit pohyb s rytmem a hudbou  ovládat dechové svalstvo, sladit pohyb se zpěvem  vnímat a rozlišovat pomocí všech smyslů (sluchově rozlišovat zvuky a tóny, zrakově rozlišovat tvary předmětů a jiné specifické znaky, rozlišovat vůně, chutě, vnímat hmatem apod.)
		zacházet s běžnými předměty denní potřeby, hračkami, pomůckami, drobnými nástroji, sportovním náčiním a nářadím, výtvarnými pomůckami a materiály, jednoduchými hudebními nástroji, běžnými pracovními pomůckami
	osvojení si některých poznatků a dovedností, které předcházejí čtení i psaní, rozvoj zájmu o psanou podobu jazyka i další formy sdělení verbální i neverbální (výtvarné, hudební, pohybové, dramatické)	správně vyslovovat, ovládat dech, tempo i intonaci řeči  utvořit jednoduchý rým  sledovat a vyprávět příběh, pohádku  sledovat očima zleva doprava
chápe, že zájem o to, co se kolem děje, činnost, pracovitost a podnikavost jsou přínosem a že naopak lhostejnost, nevšímavost, pohodlnost a nízká aktivita mají svoje nepříznivé důsledky	rozvoj základních kulturně společenských postojů, návyků a dovedností dítěte, rozvoj schopnosti projevovat se autenticky, chovat se autonomně, prosociálně a aktivně se přizpůsobovat společenskému prostředí a zvládat jeho změny	uvědomovat si, že ne všichni lidé respektují pravidla chování, že se mohou chovat neočekávaně, proti pravidlům, a tím ohrožovat pohodu i bezpečí druhých; odmítat společensky nežádoucí chování (např. lež, nespravedlnost, ubližování, lhostejnost či agresivitu), chránit se před ním a v rámci svých možností se bránit jeho důsledkům (vyhýbat se komunikaci s lidmi, kteří se takto chovají)
	osvojení si poznatků a dovedností potřebných k vykonávání jednoduchých činností v péči o okolí při spoluvytváření zdravého a bezpečného prostředí a k ochraně dítěte před jeho nebezpečnými vlivy	rozlišovat aktivity, které mohou zdraví okolního prostředí podporovat a které je mohou poškozovat, všimnout si nepořádků a škod, upozornit na ně



<b>Klíčové kompetence</b>	<b>Dílčí cíle</b>	<b>Očekávané výstupy</b>
ví, že není jedno, v jakém prostředí žije, uvědomuje si, že se svým chováním na něm podílí a že je může ovlivnit	vytváření zdravých životních návyků a postojů jako základů zdravého životního stylu	mít povědomí o některých způsobech ochrany osobního zdraví a bezpečí a o tom, kde v případě potřeby hledat pomoc (kam se obrátit, koho přivolat, jakým způsobem apod.)
		postupovat a učit se podle pokynů a instrukcí
	rozvoj tvořivosti (tvořivého myšlení, řešení problémů, tvořivého sebevyjádření)	chápat prostorové pojmy (vpravo, vlevo, dole, nahore, uprostřed, za, pod, nad, u, vedle, mezi apod.), elementární časové pojmy (teď, dnes, včera, zítra, ráno, večer, jaro, léto, podzim, zima, rok), orientovat se v prostoru i v rovině, částečně se orientovat v čase
		nalézat nová řešení nebo alternativní k běžným
	získání schopnosti záměrně řídit svoje chování a ovlivňovat vlastní situaci	uvědomovat si svou samostatnost, zaujímat vlastní názory a postoje a vyjadřovat je  ve známých a opakujících se situacích a v situacích, kterým rozumí, ovládat svoje city a přizpůsobovat jim své chování
		prožívat radost ze zvládnutého a poznaného
	posilování prosociálního chování ve vztahu k ostatním lidem (v rodině, v mateřské škole, v dětské herní skupině apod.)	chápat, že všichni lidé (děti) mají stejnou hodnotu, přestože je každý jiný (jinak vypadá, jinak se chová, něco jiného umí či neumí apod.), že osobní, resp. osobnostní odlišnosti jsou přirozené
dovede využít informativní a komunikativní prostředky, se kterými se běžně setkává (knížky, encyklopedie, počítač, audiovizuální technika, telefon)	rozvoj komunikativních dovedností (verbálních i neverbálních) a kultivovaného projevu	projevovat zájem o knížky, soustředěně poslouchat četbu, hudbu, sledovat divadlo, film, užívat telefon



Klíčové kompetence	Dílčí cíle	Očekávané výstupy
	vytváření základů pro práci s informacemi	zaměřovat se na to, co je z poznávacího hlediska důležité (odhalovat podstatné znaky, vlastnosti předmětů, nacházet společné znaky, podobu a rozdíl, charakteristické rysy předmětů či jevů a vzájemné souvislosti mezi nimi)
		uvědomovat si své možnosti i limity (své silné i slabé stránky)
		vyvíjet volní úsilí, soustředit se na činnost a její dokončení
spolupodílí se na společných rozhodnutích; přijímá vyjasněné a zdůvodněné povinnosti; dodržuje dohodnutá a pochopená pravidla a přizpůsobuje se jim	vytváření povědomí o existenci ostatních kultur a národností  vytvoření povědomí o vlastní sounáležitosti se světem, se živou a neživou přírodou, lidmi, společnostmi, planetou Zemí	vnímat, že svět má svůj řád, že je rozmanitý a pozoruhodný, nekonečně pestrý a různorodý – jak svět přírody, tak i svět lidí (mít elementární povědomí o existenci různých národů a kultur, různých zemích, o planetě Zemi, vesmíru apod.)  mít povědomí o širším společenském, věcném, přírodním, kulturním i technickém prostředí i jeho dění v rozsahu praktických zkušeností a dostupných praktických ukázek v okolí dítěte
řeší problémy na základě bezprostřední zkušenosti; postupuje cestou pokusu a omylu, zkouší, experimentuje; spontánně vymýšlí nová řešení problémů a situací; hledá různé možnosti a varianty (má vlastní, originální nápady); využívá při tom dosavadní zkušenosti, fantazii a představivost	osvojení si poznatků o těle a jeho zdraví, o pohybových činnostech a jejich kvalitě  rozvoj fyzické i psychické zdatnosti	zachovávat správné držení těla  ovládat koordinaci ruky a oka, zvládat jemnou motoriku (zacházet s předměty denní potřeby, s drobnými pomůckami, s nástroji, náčiním a materiálem, zacházet s grafickým a výtvarným materiálem, např. s tužkami, barvami, nůžkami, papírem, modelovací hmotou, zacházet s jednoduchými hudebními nástroji apod.)
		vnímat, že je zajímavé dozvídat se nové věci, využívat zkušenosti k učení



<b>Klíčové kompetence</b>	<b>Dílčí cíle</b>	<b>Očekávané výstupy</b>
zpřesňuje si početní představy, užívá číselných a matematických pojmů, vnímá elementární matematické souvislosti	osvojení si elementárních poznatků o znakových systémech a jejich funkci (abece-da, čísla)	chápat základní číselné a matematické pojmy, elementární matematické souvislosti a podle potřeby je prakticky využívat (porovnávat, uspořádávat a třídit soubory předmětů podle určitého pravidla, orientovat se v elementárním počtu cca do šesti, chápat číselnou řadu v rozsahu první desítky, poznat více, stejně, méně, první, poslední apod.)
	rozvoj řečových schopností a jazykových dovedností receptivních (vnímání, naslouchání, porozumění) i produktivních (výslovnosti vytváření pojmů, mluvního projevu, vyjadřování)	sluchově rozlišovat začáteční a koncové slabiky a hlásky ve slovech  rozlišovat některé obrazné symboly (piktogramy, orientační a dopravní značky, označení nebezpečí apod.) a porozumět jejich významu i jejich komunikativní funkci  poznat některá písmena a číslice, popř. slova
		zachycovat a vyjadřovat své prožitky (slovně, výtvarně, pomocí hudby, hudebně pohybovou či dramatickou improvizací apod.)
	ochrana osobního soukromí a bezpečí ve vztazích s druhými dětmi i dospělými	chovat se obezřetně při setkání s neznámými dětmi, staršími i dospělými jedinci, v případě potřeby požádat druhého o pomoc (pro sebe i pro jiné dítě)
	rozvoj společenského i estetického vkusu	vnímat umělecké a kulturní podněty, pozorně poslouchat, sledovat se zájmem literární, dramatické, či hudební představení a hodnotit svoje zážitky (říci, co bylo zajímavé, co je zaujalo) výtvarné – své pocity vyjádřit na papír (malba, kresba)
má elementární poznatky o světě lidí, kultury, přírody i techniky, který dítě obklopuje, o jeho rozmanitostech a proměnách; orientuje se v řádu a dění v prostředí, ve kterém žije	vytváření elementárního povědomí o širším přírodním, kulturním i technickém prostředí, o jejich rozmanitosti, vývoji a neustálých proměnách	osvojovat si elementární poznatky o okolním prostředí, které jsou dítěti blízké, pro ně smysluplné a přínosné, zajímavé a jemu pochopitelné a využitelné pro další učení a životní praxi
	poznávání jiných kultur	hudba, kresba, jídlo, oblékání, společenské zvyky.....



## Vzdělávací nabídka

- manipulační činnosti a jednoduché úkony s předměty, pomůckami, nástroji, náčiním, materiálem
- smyslové a psychomotorické hry
- hudební a hudebně pohybové hry a činnosti
- činnosti relaxační a odpočinkové
- artikulační, řečové a rytmické hry, hry se slovy, slovní hádanky, vokální činnosti
- společné diskuse, rozhovory, individuální a skupinová konverzace (vyprávění zážitků, příběhů, vyprávění podle skutečnosti, obrazového materiálu, podle vlastní fantazie)
- přednes, recitace, dramatizace, zpěv
- grafické napodobování symbolů, tvarů
- prohlížení a „čtení“ knížek
- hry a činnosti zaměřené k poznávání a rozlišování zvuků, užívání gest
- spontánní hra, volné hry
- námětové hry a činnosti
- hry nejrůznějšího zaměření podporující tvořivost, představivost a fantazii (kognitivní, imaginativní, výtvarné, konstruktivní, hudební, taneční či dramatické aktivity)
- činnosti zaměřené k vytváření a chápání pojmů (vysvětlování, objasňování, odpovědi na otázky, práce s knihou, s obrazovým materiálem, s médií apod.)
- činnosti zajišťující spokojenost a radost, činnosti vyvolávající veselí a pohodu
- činnosti přiměřené silám a schopnostem dítěte a úkoly s viditelným cílem a výsledkem, v nichž může být dítě úspěšné
- estetické a tvůrčí aktivity (slovesné, výtvarné, dramatické, literární, hudební, pohybové)
- sledování pohádek a příběhů obohacujících citový život dítěte
- cvičení v projevování citů (zvláště kladných), v sebekontrolě a v sebeovládání (zvláště emocí záporných, např. hněvu, zlosti, úzkosti apod.)
- četba, vyprávění a poslech pohádek a příběhů s etickým obsahem a poučením
- různorodé společné hry a skupinové aktivity (námětové hry, dramatizace) umožňující dětem spolupodílet se na jejich průběhu a ději
- přípravy a realizace společných slavností (oslavy, Vánoce, masopust, karneval)
- tvůrčí činnosti slovesné, literární, dramatické, výtvarné, hudební, hudebně pohybové, dramatické apod. podněcující tvořivost a nápaditost dítěte
- receptivní slovesné, literární, výtvarné či dramatické činnosti (poslech pohádek, příběhů, veršů, hudebních skladeb a písní, dramatizací, divadelních scének)
- aktivity přibližující dítěti pravidla vzájemného styku (zdvořilost, ohleduplnost, tolerance, spolupráce) a mravní hodnoty (dobro, zlo, spravedlnost, pravda, upřímnost) v jednání lidí
- aktivity přibližující dítěti svět kultury a umění a umožňující mu poznat rozmanitost kultur (výtvarné, hudební a dramatické činnosti, zábavy, účast dětí na kulturních akcích, návštěvy výstav, divadelních a filmových představení, využívání příležitostí seznamující dítě s různými tradicemi a zvyky)
- práce s literárními texty, s obrazovým materiálem, využívání encyklopedií a knih
- kognitivní činnosti (kladení otázek a hledání odpovědí, diskuse nad problémem, vyprávění, poslech, objevování)
- praktické činnosti, na jejichž základě se dítě seznamuje s různými přírodními i umělými látkami a materiály, získává zkušenosti s jejich vlastnostmi (praktické pokusy, zkoumání, manipulace s různými materiály a předměty)



### 3. – Jarní čas

#### Dílčí témata pro realizaci:

#### **Masopust, pohádkové bytosti, doprava, příchod jara**

Oslava masopustu, karneval, masky, zvyky

Dramatizace pohádky

Seznámení dětí s druhy dopravy, rozdělení podle místa pohybu (doprava v minulosti – jízda na zvířatech, kolech...), doprava po vodě, městská hromadná doprava, letecká, nákladní...

Doprava v běžném každodenním životě

Pravidla bezpečnosti nejen na silnici (chodci, řidiči, cyklisté, policie, sanitky, hasiči, stroje), Dopravní značky, semafor (procvičení barev), přechod (chůze po silnici – vpravo – vlevo). Moje dopravní prostředky (koloběžky, kola, brusle – dopravní hřiště).

Děti si osvojují bezpečnost při jízdě na kole, být správným účastníkem dopravy.

Kde si mohu a kde si nesmím hrát. (vyprávění o situacích)

Situační hra na silnici – výroba semaforů, dopravní hřiště.

Grafomotorická cvičení, pracovní listy.

Příchod jara – pozorování proměny přírody (při vycházkách), počasí, rostlin a zvířat.

Vyprávění o přírodních změnách,

Učení tematických básniček a písniček, tanec, výtvarné práce (zdokonalování pohybových dovedností, ladnost, koordinace, kresby)

Sázení rostlin, pozorování jak rostlinka roste, péče o ni.

Vznik života u zvířat i rostlin, zapojují se do péče a osvojují si základní vědomosti a dovednosti i zodpovědnost svého jednání k rostlinám a živočichům.

Vzbuzovat radost v dětech, co všechno dokázalo, co se mu povedlo, jak je pro život platný.

#### **Ekologie, velikonoce, tradice, zdravý životní styl**

Základní pravidla ekologie (tříděná odpadů, chování v přírodě, smysl pro odpovědnost, chápat, že působení lidské činnosti může přírodu chránit, ale i poškozovat, recyklace odpadů, neplýtvat...).

Zařazení výtvarné a výrobní činnosti z PET lahví a dalších obalů.

Naučit se poznávat různé druhy materiálů

Využitím dětské zvědavosti a potřeby poznávat a zkoumat nové věci.

Seznámit děti s velikonoční tradicí.

Využití různých výtvarných technik k výrobě kraslic.

Povídání a čtení příběhů, zážitků.

Rozvoj řečové dovednosti, rytmizace, (jarní básničky, koledy), ruční práce- zdokonalování jemné i hrubé motoriky (pletení pomlázek, vystřihování, lepení, pečení ...).

Oslavy jara – estetickými prožitky chceme vytvořit zvláštní sváteční naladění.

Tematické vycházky (proměny přírody).

Při činnostech zařazovat spolupráci ve skupinách.

#### **Zdravý životní styl, lidské tělo, svátek matek**

Seznámit děti se zdravím životním stylem (správná výživa, vitaminy, sport, odpočinek, otužování, radost z činnosti X špatné návyky, nezdravá strava...).

Vznik života.

Poznávání lidského těla – výlet dovnitř těla (kosti, svaly, orgány, kůže, krevní oběh), smysly (hmat, čich, chuť, zrak, sluch – smyslová olympiáda).

Práce s encyklopedií, interaktivní tabulí, získávání vědomostí, podporovat děti aby si uvědomovaly vlastní tělo (snaha pozorovat vlastní tělo učit odpočívat jak fyzicky tak i psychicky). Důležitost zdraví a jak o zdraví pečovat.

Oslava svátku matek – výroba dárečku pro maminky, učení písniček a básniček – (jazykové dovednosti, logopedické cvičení, rozvoj slovní zásoby).





<b>Klíčové kompetence</b>	<b>Dílčí cíle</b>	<b>Očekávané výstupy</b>
klade otázky a hledá na ně odpovědi, aktivně si všímá, co se kolem něho děje; chce porozumět věcem, jevům a dějům, které kolem sebe vidí; poznává, že se může mnohému naučit, raduje se z toho, co samo dokázalo a zvládlo	uvědomění si vlastního těla	zvládat základní pohybové dovednosti a prostorovou orientaci, běžné způsoby pohybu v různém prostředí (zvládat překážky, házet a chytat míč, užívat různé náčiní, pohybovat se ve skupině dětí, pohybovat se na sněhu, ledu, ve vodě, v písku)  rozlišovat, co prospívá zdraví a co mu škodí; chovat se tak, aby v situacích pro dítě běžných a jemu známých neohrožovalo zdraví, bezpečí a pohodu svou ani druhých
	rozvoj řečových schopností a jazykových dovedností receptivních (vnímání, naslouchání, porozumění) i produktivních (výslovnosti, vytváření pojmů, mluvního projevu, vyjadřování)	domluvit se slovy i gesty, improvizovat  chápat slovní vtip a humor  poznat a vymyslet jednoduchá synonyma, homonyma a antonyma
		vyjadřovat svou představivost a fantazii v tvořivých činnostech (konstruktivních, výtvarných, hudebních, pohybových či dramatických) i ve slovních výpovědích k nim
	poznávání sebe sama, rozvoj pozitivních citů ve vztahu k sobě (uvědomění si vlastní identity, získání sebevědomí, sebedůvěry, osobní spokojenosti)	prožívat a dětským způsobem projevat, co cítí (soucit, radost, náklonnost), snažit se ovládat své afektivní chování (odložit splnění svých osobních přání, zklidnit se, tlumit vztek, zlost, agresivitu apod.)
	rozvoj kooperativních dovedností	dodržovat dohodnutá a pochopená pravidla vzájemného soužití a chování doma, v mateřské škole, na veřejnosti, dodržovat herní pravidla
	prostředí, porozumění základním projevům neverbální komunikace obvyklým v tomto prostředí poznávání pravidel společenského soužití a jejich spoluvytváření v rámci přirozeného sociokulturního	porozumět běžným neverbálním projevům citových prožitků a nálad druhých  dodržovat pravidla her a jiných činností, jednat spravedlivě, hrát férově



<b>Klíčové kompetence</b>	<b>Dílčí cíle</b>	<b>Očekávané výstupy</b>
projevuje dětským způsobem citlivost a ohleduplnost k druhým, pomoc slabším, rozpozná nevhodné chování; vnímá nespravedlnost, ubližování, agresivitu a lhostejnost	vytváření základů pro práci s informacemi	vyjadřovat samostatně a smysluplně myšlenky, nápady, pocity, mínění a úsudky ve vhodně zformulovaných větách  přemýšlet, vést jednoduché úvahy a také vyjádřit to, o čem přemýšlí a uvažuje
chápe, že nespravedlnost, ubližování, ponižování, lhostejnost, agresivita a násilí se nevyplácí a že vzniklé konflikty je lépe řešit dohodou; dokáže se bránit projevům násilí jiného dítěte, ponižování a ubližování	osvojení si věku přiměřených praktických dovedností	mít povědomí o některých způsobech ochrany osobního zdraví a bezpečí a o tom, kde v případě potřeby hledat pomoc (kam se obrátit, koho přivolat, jakým způsobem apod.)  popsat situaci (skutečnou, podle obrázku)
	rozvoj a kultivace mravního i estetického vnímání, citění a prožívání	rozhodovat o svých činnostech
	ochrana osobního soukromí a bezpečí ve vztazích s druhými dětmi i dospělými	přirozeně a bez zábran komunikovat s druhým dítětem, navazovat a udržovat dětská přátelství  uplatňovat své individuální potřeby, přání a práva s ohledem na druhého (obhajovat svůj postoj nebo názor, respektovat jiný postoj či názor), přijímat a uzavírat kompromisy, řešit konflikt dohodou
	vytvoření povědomí o mezilidských morálních hodnotách	vyjednávat s dětmi i dospělými ve svém okolí, domluvit se na společném řešení (v jednoduchých situacích samostatně, jinak s pomocí)
průběžně rozšiřuje svou slovní zásobu a aktivně ji používá k dokonalejší komunikaci s okolím	osvojení si některých poznatků a dovedností, které předcházejí čtení i psaní, rozvoj zájmu o psanou podobu jazyka i další formy sdělení verbální i neverbální (výtvarné, hudební, pohybové, dramatické)	správně vyslovovat, ovládat dech, tempo i intonaci řeči  formulovat otázky, odpovídat, hodnotit slovní výkony, slovně reagovat



<b>Klíčové kompetence</b>	<b>Dílčí cíle</b>	<b>Očekávané výstupy</b>
		učit se zpaměti krátké texty (reprodukovat říkanky, písničky, pohádky, zvládnout jednoduchou dramatickou úlohu apod.)
domlouvá se gesty i slovy, rozlišuje některé symboly, rozumí jejich významu i funkci	vytváření pozitivního vztahu k intelektuálnímu činnosti a k učení, podpora a rozvoj zájmu o učení	záměrně se soustředit na činnost a udržet pozornost  zaměřovat se na to, co je z poznávacího hlediska důležité (odhalovat podstatné znaky, vlastnosti předmětů, nacházet společné znaky, podobu a rozdíl, charakteristické rysy předmětů či jevů a vzájemné souvislosti mezi nimi)
	rozvoj interaktivních a komunikativních dovedností verbálních i neverbálních	porozumět běžným projevům vyjádření emocí a nálad
užívá při řešení myšlenkových i praktických problémů logických, matematických i empirických postupů; pochopí jednoduché algoritmy řešení různých úloh a situací a využívá je v dalších situacích	rozvoj a užívání všech smyslů	vnímat a rozlišovat pomocí všech smyslů (sluchově rozlišovat zvuky a tóny, zrakově rozlišovat tvary předmětů a jiné specifické znaky, rozlišovat vůně, chutě, vnímat hmatem apod.)
	osvojení si poznatků o těle a jeho zdraví, o pohybových činnostech a jejich kvalitě	pojmenovat části těla, některé orgány (včetně pohlavních), znát jejich funkce, mít povědomí o těle a jeho vývoji, (o narození, růstu těla a jeho proměnách), znát základní pojmy užívané ve spojení se zdravím, s pohybem a sportem
	osvojení si elementárních poznatků o znakových systémech a jejich funkci (abeceda, čísla)	chápat prostorové pojmy (vpravo, vlevo, dole, nahore, uprostřed, za, pod, nad, u, vedle, mezi apod.), elementární časové pojmy (teď, dnes, včera, zítra, ráno, večer, jaro, léto, podzim, zima, rok), orientovat se v prostoru i v rovině, částečně se orientovat v čase



Klíčové kompetence	Dílčí cíle	Očekávané výstupy
		chápat základní číselné a matematické pojmy, elementární matematické souvislosti a podle potřeby je prakticky využívat (porovnávat, uspořádat a třídit soubory předmětů podle určitého pravidla, orientovat se v elementárním počtu cca do šesti, chápat číselnou řadu v rozsahu první desítky, poznat více, stejně, méně, první, poslední apod.)
		postupovat a učit se podle pokynů a instrukcí
dbá na osobní zdraví a bezpečí svoje i druhých, chová se odpovědně s ohledem na zdravé a bezpečné okolní prostředí (přírodní i společenské)	vytváření zdravých životních návyků a postojů jako základů zdravého životního stylu	mít povědomí o významu péče o čistotu a zdraví, o významu aktivního pohybu a zdravé výživy
		zvládat sebeobsluhu, uplatňovat základní kulturně hygienické a zdravotně preventivní návyky (starat se o osobní hygienu, přijímat stravu a tekutinu, umět stolovat, postarat se o sebe a své osobní věci, oblékat se, svlékat, obouvat apod.)
	rozlišovat některé obrazové symboly a porozumět jejich významu i jejich komunikační funkci	symboly piktogramy, orientační a dopravní značky, označení nebezpečí apod.
	rozvoj schopnosti citové vztahy vytvářet, rozvíjet je a city plně prožívat	být citlivé ve vztahu k živým bytostem, k přírodě i k věcem těšit se z hezkých a příjemných zážitků, z přírodních i kulturních krás i setkávání se s uměním
odhaduje rizika svých nápadů, jde za svým záměrem, ale také dokáže měnit cesty a přizpůsobovat se daným okolnostem	rozvoj schopnosti sebeovládání	uvědomovat si své možnosti i limity (své silné i slabé stránky)
	pochopení, že změny způsobené lidskou činností mohou prostředí chránit a zlepšovat, ale také poškozovat a ničit	vnímat, že svět má svůj řád, že je rozmanitý a pozoruhodný, nekonečně pestrý a různorodý – jak svět přírody, tak i svět lidí (mít elementární povědomí o existenci různých národů a kultur)



<b>Klíčové kompetence</b>	<b>Dílčí cíle</b>	<b>Očekávané výstupy</b>
uplatňuje získanou zkušenost v praktických situacích a v dalším učení	získání schopnosti záměrně řídit svoje chování a ovlivňovat vlastní situaci	zorganizovat hru rozhodovat o svých činnostech spolupracovat s ostatními
	rozvoj schopnosti žít ve společenství ostatních lidí (ke třídě, k rodině, k ostatním lidem)	chovat se a jednat na základě vlastních pohnutek a zároveň s ohledem na druhé
		rozvoj úcty k životu ve všech jeho formách



## Vzdělávací nabídka

- hudební a hudebně pohybové hry a činnosti
- příležitosti a činnosti směřující k ochraně zdraví, osobního bezpečí
- činnosti relaxační a odpočinkové
- příležitosti a činnosti směřující k prevenci úrazů a dopravních nehod
- společné rozhovory, individuální a skupinová konverzace
- vyprávění toho, co dítě slyšelo nebo co shlédlo
- přednes, recitace, dramatizace, zpěv
- hry a činnosti zaměřené k poznávání a rozlišování zvuků, užívání gest
- činnosti a příležitosti seznamující děti s různými sdělovacími prostředky (noviny, časopisy, knihy, audiovizuální technika)
- přímé pozorování technických objektů a jevů v okolí dítěte
- námětové hry a činnosti
- řešení myšlenkových i praktických problémů, hledání různých možností a variant
- činnosti zaměřené na poznávání jednoduchých obrazně znakových systémů (písmena, číslice, piktogramy, značky, symboly, obrazce)
- hry a praktické úkony procvičující orientaci v prostoru i v rovině
- seznamování se světem čísel (číselná řada, číslice, základní geometrické tvary, množství apod.) a jejich smysluplné praktické aplikace
- příležitosti a hry pro rozvoj vůle, vytrvalosti a sebeovládání
- cvičení organizačních dovedností
- hry na téma dopravní situace apod.
- činnosti zaměřené na porozumění pravidlům (pravidla bezpečnosti)
- činnosti zaměřené na poznávání sociálního prostředí (rodina ve světě zvířat)
- běžné každodenní setkávání s pozitivními vzory vztahů a chování
- hry a praktické činnosti uvádějící dítě do světa techniky
- přirozené pozorování blízkého prostředí a života v něm, okolní přírody, techniky, dopravních prostředků, vycházky do okolí, výlety
- aktivity zaměřené k získávání praktické orientace v obci (vycházky do ulic), poučení o možných nebezpečných situacích (dopravní situace), využívání praktických ukázek varujících dítě před nebezpečím
- hry a aktivity na téma dopravy, cvičení bezpečného chování v dopravních situacích, kterých se dítě běžně účastní, praktický nácvik bezpečného chování v některých dalších situacích, které mohou nastat
- praktické užívání technických přístrojů, hraček a dalších předmětů a pomůcek, se kterými se dítě běžně setkává
- práce s literárními texty, s obrazovým materiálem, využívání encyklopedií
- smysluplné činnosti pracovní, pěstitelské a chovatelské činnosti, činnosti zaměřené k péči o školní prostředí, školní zahradu a blízké okolí
- lokomoční pohybové činnosti (chůze, běh, skoky a poskoky, lezení), nelokomoční pohybové činnosti (změny poloh a pohybů těla na místě)
- manipulační činnosti a jednoduché úkony s předměty, pomůckami, nástroji, náčiním, materiálem, činnosti seznamující děti s věcmi, které je obklopují a jejich praktickým používáním



## 4. Letní čas

### Dílčí témata pro realizaci:

#### Svátek matek, Praha, svět kolem nás, cizí země, exotická zvířata

Uvědomování si co je rodina, domov, uvědomit si hodnoty ve společenství, svou roli

Poznávání členů rodiny, jejich vzájemné vazby.

Podpora sebezpoznání, sebedůvěry a sebeovládání dětí.

Výroba dárečku pro maminky (práce s různými materiály, estetické vnímání)

Seznámení s dálnými krajinami, světadíly, země (rozdílné podmínky k životu, podnebí, řeč)

Seznámení s exotickými zvířaty, umět je pojmenovat a zařadit (světadíly)

Grafické cvičení, pracovní listy (zdokonalování jemné motoriky)

Kresba, malba, střihání, lepení (samostatnost, bezpečnost)

Vzdělávací činnosti na školní zahradě (záhony, pískoviště, výtvarná činnost s přírodninami, pískem, rostlinami, trávou, kameny, větve)

Tematické vycházky do okolí, poznávání nejbližšího okolí bydliště (Pražské památky)

Encyklopedie, interaktivní tabule (názorné obrázky, fotografie)

#### Den dětí, Zahradní slavnost, léto začíná, letní sporty

Cílem je osvojení si poznatků a společně se připravit na oslavu dne dětí (soutěže, společenské hry, sportovní olympiádu)

Seznámení s možnostmi letního sportování (plavání, kolo, brusle..)

Sportovní činnosti na školní zahradě (fotbal, líný tenis, frisbee, švihadla, gumy, kužele, míčové hry, hod míčem, skoky, běh...)

Bezpečnost při letních sportech

Zahradní slavnost s rodiči.(rozloučení a poděkování)

Podpora sebedůvěry dětí, umět prezentovat naučené vědomosti a dovednosti získané celoročním učením.

#### Výlety (hrady, zámky), cizí země - moře, mořští živočichové

Léto začíná – výlety, hrady-zámky, stanování, pobyt v přírodě – táboráky

Oblékání v teplém letním období, hmyz (komáři, klíšťata, vosy, včely...), bezpečnost a nástrahy při pobytu v přírodě.

Osvojení si jazykové dovednosti z oblasti letních sportů (vodní, míčové, kola, brusle,

Opakování znalostí o ovoci a zelenině (zdravá výživa, vitamíny, poznávání smysly – výroba ovocného salátu, hry s ochutnáváním...).

Moře – seznámení s mořskými živočichy (dovolená s rodiči)

Práce s encyklopedií, interaktivní tabulí

Zážitky dětí, samostatné vyprávění, kresba, malba, střihání, lepení, koláže, práce s mušlemi, pískem, netradičním materiálem

Bezpečnost na školní zahradě (mlhoviště, bodavý hmyz, klíšťata, jedovaté rostliny)

Rozloučení se školním rokem, radost z přicházejících prázdnin. (prožitky, umět vyjádřit radost, emoce, city)



<b>Klíčové kompetence</b>	<b>Dílčí cíle</b>	<b>Očekávané výstupy</b>
učí se nejen spontánně, ale i vědomě, vyvine úsilí, soustředí se na činnost a záměrně si zapamatuje; při zadané práci dokončí, co započalo; dovede postupovat podle instrukcí a pokynů, je schopno dobrat se k výsledkům	rozvoj pohybových schopností a zdokonalování dovedností v oblasti hrubé i jemné motoriky	zvládat pohybové dovednosti a prostorovou orientaci, běžné způsoby pohybu v různém prostředí (zvládat překážky, házet a chytat míč, užívat různé náčiní, pohybovat se ve skupině dětí, pohybovat se ve vodě, v písku)
	rozvoj komunikativních dovedností	porozumět slyšenému (zachytit hlavní myšlenku činnosti, sledovat průběh činnosti) vyjadřovat samostatně a smysluplně a myšlenky, nápady, pocity, úsudky
		poznat napsané své jméno, znát své jméno a adresu bydliště, poznat některá písmena a číslice
	posilování přirozených poznávacích citů (zvědavosti, zájmu, radosti z objevování apod.)	vědomě využívat všechny smysly, záměrně pozorovat, postřehovat, všimat si (nového, změněného, chybějícího)  pojmenovat většinu toho, čím je obklopeno
	získání relativní citové samostatnosti	být aktivní i bez opory dospělých
	rozvoj interaktivních a komunikativních dovedností verbálních i neverbálních rozvoj kooperativních dovedností	odmítnout komunikaci, která je mu nepříjemná bránit se projevům násilí, ubližování, ponižování apod. chovat se obezřetně při setkání s neznámými dětmi, staršími i dospělými jedinci, v případě potřeby požádat druhého o pomoc (pro sebe i pro jiné dítě)
	seznamování s místem a prostředím, ve kterém dítě žije, a vytváření pozitivního vztahu k němu	všimat si změn a dění v nejbližším okolí





Klíčové kompetence	Dílčí cíle	Očekávané výstupy
		orientovat se bezpečně ve známém prostředí (doma, v budově mateřské školy, v blízkém okolí) uvědomovat si nebezpečí, se kterým se může ve svém okolí setkat, vědět, jak se nebezpečí vyhnout, kam se v případě potřeby obrátit o pomoc
odhaduje své síly, učí se hodnotit svoje osobní pokroky i oceňovat výkony druhých učí se s chutí, pokud se mu dostává uznání a ocenění	rozvoj fyzické i psychické zdatnosti	mít povědomí o významu aktivního pohybu a psychické odolnosti při úspěchu i neúspěchu (kolektivní soutěže, jednotlivce)
		podporovat intelekt, duševní pohodu, psychickou zdatnost a odolnost dítěte
	rozvoj samostatného slovního projevu na určité téma	vyprávět příběh, utvořit jednoduchý rým, porozumět slyšenému a zhodnotit, pochválit, ocenit úspěch druhých
	práce s informacemi	řešit problémy, úkoly a situace, myslet kreativně, předkládat „nápady“ hry a činnosti zaměřené ke cvičení různých forem paměti (mechanické a logické, obrazné a pojmové)
	rozvoj dítěte k identifikaci sebe sama a k odlišení od ostatních	prožívat radost ze zvládnutého a poznatého soustředit se na činnost a její dokončení
	pravidla chování ve vztahu k druhému rozvoj sociální citlivosti, tolerance, respektu, přizpůsobivosti	uvědomovat si svá práva ve vztahu k druhému, přiznávat stejná práva druhým a respektovat je respektovat potřeby jiného dítěte, dělit se s ním o hračky, pomůcky, pamlsky vnímat, co si druhý přeje či potřebuje, vycházet mu vstříc
rozlišuje řešení, která jsou funkční (vedoucí k cíli), a řešení, která funkční nejsou; dokáže mezi nimi volit	rozvoj logického, racionálního myšlení a logické řešení problémů	zaměřovat se na to, co je z poznávacího hlediska důležité postupovat a učit se podle pokynů nalézat nová řešení nebo alternativní k běžným rozhovor o výsledku



<b>Klíčové kompetence</b>	<b>Dílčí cíle</b>	<b>Očekávané výstupy</b>
ví, že lidé se dorozumívají i jinými jazyky a že je možno se jim učit; má vytvořeny elementární předpoklady k učení se cizímu jazyku ovládá dovednosti předcházející čtení a psaní	osvojení si některých poznatků a dovedností, které předcházejí čtení i psaní, rozvoj zájmu o psanou podobu jazyka (výtvarné, hudební, pohybové, dramatické)	sluchově rozlišovat začáteční a koncové slabiky a hlásky ve slovech projevovat zájem o knížky, soustředěně poslouchat četbu, hudbu, sledovat divadlo, film, užívat telefon sledovat očima zleva doprava chápat slovní vtip a humor
	seznamování se světem lidí, kultury a umění, osvojení si základních poznatků vytváření povědomí o existenci ostatních kultur a národností	zachycovat skutečnosti a vyjadřovat své představy pomocí různých výtvarných dovedností a technik (kreslit, používat barvy, modelovat, konstruovat, tvořit z papíru, tvořit a vyrábět z různých jiných materiálů, z přírodnin aj.) vyjadřovat se prostřednictvím hudebních a hudebně pohybových činností, (zaspívat píseň, zacházet s jednoduchými hudebními nástroji, sledovat a rozlišovat rytmus)
	poznávání jiných kultur	vnímat, že svět má svůj řád, že je rozmanitý a pozoruhodný, nekonečně pestrý a různorodý – jak svět přírody, tak i svět lidí (mít elementární povědomí o existenci různých národů a kultur)
napodobuje modely prosociálního chování a mezilidských vztahů, které nachází ve svém okolí	posilování prosociálního chování ve vztahu k ostatním lidem (v rodině, v mateřské škole, v dětské herní skupině)	porozumění pravidlům vzájemného soužití a chování, spolupodílení se na jejich tvorbě chápat, že všichni lidé mají stejnou hodnotu (diskriminace) uvědomování si vztahů mezi lidmi (kamarádství, přátelství, vztahy mezi oběma pohlavími, úcta ke stáří apod.)
chová se při setkání s neznámými lidmi či v neznámých situacích obezřetně; nevhodné chování i komunikaci, která je mu nepříjemná, umí odmítnout	ochrana osobního soukromí a bezpečí ve vztazích s druhými pravidla mezilidských a morálních hodnot	bránit se projevům násilí, ubližování, ponižování dodržovat dohodnutá a pochopená pravidla uvědomovat si, že ne všichni lidé respektují pravidla chování, že se mohou chovat neočekávaně, proti pravidlům.; odmítat společensky nežádoucí chování (např. lež, nespravedlnost, ubližování, lhostejnost), vyhybat se komunikaci s lidmi, kteří se takto chovají



<b>Klíčové kompetence</b>	<b>Dílčí cíle</b>	<b>Očekávané výstupy</b>
spoluvytváří pravidla společného soužití mezi vrstevníky, rozumí jejich smyslu a chápe potřebu je zachovávat má smysl pro povinnost ve hře, práci i učení	vytváření zdravých životních návyků, pravidel a postojů jako základů zdravého životního stylu a pohybových činností a jejich kvalitě	vědomě napodobovat pohyb podle vzoru, přizpůsobit jej podle pokynu dodržovat pravidla při hrách hygienická pravidla pravidla při úklidu hraček pravidla při pobytu venku, na školní zahradě, vycházkách
	osvojení si elementárních poznatků o znakových systémech a jejich funkci (abeceda, čísla)	chápat prostorové pojmy (vpravo, vlevo, dole, nahore, uprostřed, za, pod, nad, u, vedle, mezi apod.), elementární časové pojmy (teď, dnes, včera, zítra, ráno, večer, jaro, léto, podzim, zima, rok), orientovat se v prostoru i v rovině, částečně se orientovat v čase
		chápat číselné a matematické pojmy, elementární matematické souvislosti a podle potřeby je prakticky využívat (porovnávat, uspořádávat a třídit soubory předmětů podle určitého pravidla, chápat číselnou řadu v rozsahu první desítky, poznat více, stejně, méně, první, poslední apod.)
	osvojení pravidel chování ve vztahu k druhému	chovat se zdvořile, přistupovat k druhým lidem, k dospělým i k dětem, bez předsudků, s úctou k jejich osobě, vážit si jejich práce a úsilí zacházet šetrně s vlastními i cizími pomůckami, hračkami, věcmi denní potřeby, s knížkami dodržovat pravidla her a jiných činností, jednat spravedlivě, hrát férově – nepodvádět
	pravidla o sounáležitosti se světem, se živou a neživou přírodou, lidmi, společnostmi, planetou Zemí	pomáhat pečovat o okolní životní prostředí (dbát o pořádek a čistotu, nakládat vhodným způsobem s odpady, starat se o rostliny, spoluvytvářet pohodu prostředí, chránit přírodu v okolí, živé tvory apod.) porozumět, že změny jsou přirozené a samozřejmé
		osvojovat si elementární poznatky o okolním prostředí, které jsou dítěti blízké, pro ně smysluplné a přínosné, zajímavé a jemu pochopitelné a využitelné pro další učení a životní praxi



## Vzdělávací nabídka

- zdravotně zaměřené činnosti (uvolňovací, dechová, relaxační cvičení, jednoduché pracovní činnosti v oblasti úklidu, úpravy prostředí apod.)
- příležitosti a činnosti směřující k ochraně zdraví a vytváření zdravých životních návyků
- činnosti relaxační a odpočinkové, zajišťující zdravou atmosféru a pohodu prostředí
- příležitosti a činnosti směřující k prevenci úrazů, nemoci, nezdravých návyků
- komentování zážitků a aktivit, vyřizování vzkazů a zpráv
- samostatný slovní projev na určité téma
- činnosti a příležitosti seznamující děti s různými sdělovacími prostředky (noviny, časopisy, knihy, audiovizuální technika)
- pozorování jevů v okolí dítěte, rozhovor o výsledku pozorování na dané téma
- záměrné pozorování běžných objektů a předmětů (velikost, barva, tvar, materiál)
- motivovaná manipulace s předměty, zkoumání jejich vlastností
- konkrétní operace s materiálem (třídění, přiřazování, uspořádání)
- řešení myšlenkových i praktických problémů, hledání řešení
- společná setkávání, povídání, sdílení a aktivní naslouchání druhému
- aktivity podporující sblížování dětí
- aktivity podporující uvědomování si vztahů mezi lidmi (kamarádství, přátelství, vztahy mezi oběma pohlavími, úcta ke stáří apod.)
- různorodé společné hry a skupinové aktivity
- přípravy a realizace společných zábav a slavností (slavnosti v rámci zvyků a tradic)
- tvůrčí činnosti slovesné, literární, dramatické, výtvarné, hudební, hudebně pohybové, dramatické, podněcující tvořivost a nápaditost dítěte, estetické vnímání
- činnosti zajišťující spokojenost a radost, činnosti vyvolávající veselí a pohodu
- cvičení organizačních dovedností
- výlety a vycházky do okolí
- uvědomovat si svou samostatnost, zaujímat vlastní názory a postoje a vyjadřovat je
- poučení o možných nebezpečných situacích (manipulace s některými předměty a přístroji, kontakt se zvířaty, léky, jedovaté rostliny, běžné chemické látky, technické přístroje, objekty a jevy, požár, povodeň a jiné nebezpečné situace a další nepříznivé přírodní a povětrnostní jevy), využívání praktických ukázek varujících dítě před nebezpečím
- praktické činnosti, na jejichž základě se dítě seznamuje s různými přírodními i umělými látkami a materiály ve svém okolí a jejichž prostřednictvím získává zkušenosti s jejich vlastnostmi (praktické pokusy, zkoumání, manipulace s různými materiály a surovinami)
- pozorování životních podmínek a stavu životního prostředí, poznávání ekosystémů (les, louka, rybník apod.)
- ekologicky motivované herní aktivity (ekohry)
- smysluplné činnosti přispívající k péči o životní prostředí, pěstitelské a chovatelské činnosti, činnosti zaměřené k péči o školní prostředí, školní zahradu



## 14. PLÁN CÍLŮ ROZVOJE ŠKOLY

### Vize

#### „Zvídavost je cestou ke vzdělávání“

Kognitivním rozvojem, který má široký a všestranný dopad na dětské vnímání, myšlení a poznávání, chceme u dětí podporovat pozitivní vztah k učení. Naším cílem je všestranný, harmonický rozvoj dětí v bezpečném, podnětném a přívětivém prostředí naší mateřské školy. Tím vším chceme napomáhat ke zkvalitňování budoucího vzdělávání každého dítěte.

Současný vývoj společnosti směřuje stále více k individuálnímu přístupu k dětem, ale i k rodičům. Naše mateřská škola chce nadále vytvářet a udržovat rodinné a komunitní prostředí školy; harmonické, bezpečné a pozitivní klima, přístupné a otevřené všem dětem i rodičům, umožňovat rovné příležitosti ke vzdělávání, snižovat nerovnosti v přístupu ke kvalitnímu vzdělávání a zohledňovat individuální možnosti každého dítěte.

Individuální přístup a postupná adaptace dítěte při nástupu do kolektivu je dlouhodobou strategií MŠ Nad Štolou, které systematicky podporují sociálně-emoční rozvoj osobnosti dětí.

Cílem naší mateřské školy je nadále přispívat k všestrannému rozvoji vědomostí a dovedností dětí, vést děti k morálním hodnotám a pozitivnímu vztahu ke světu, ke společnosti a přírodě. Pracovat na výsledcích vzdělávání dětí na požadované úrovni, které pomohou dítěti při vstupu do 1. třídy nebo do přípravné třídy ZŠ.

Kvalita předškolní péče, výchovy a primárního vzdělávání je zdaleka nejvýznamnějším determinantem budoucího studijního pokroku a sociální integrace jednotlivců, která napomáhá vytvořit kvalitní základ pro budoucí život a vzdělávání.

#### Plán cílů mateřské školy:

#### **Vytvořit bezpečnou, otevřenou mateřskou školu s individuálním přístupem ke vzdělávání**

- nadále vytvářet a udržovat bezpečné klima školy na základě důvěry, úcty, empatie, solidarity a dobré komunikace mezi všemi aktéry vzdělávacího procesu
- vytvářet prostředí, které respektuje potřeby dětí, zaměstnanců, rodičů a dalších partnerů
- vytvářet prostor pro každé dítě ale i rodiče směřující k individuálnímu přístupu
- zapojení rodičů do života školy, podporovat komunitní školu
- realizovat přednášky a semináře pro rodiče k předškolní zralosti a tím lépe připravit děti i rodiče na vstup do ZŠ

#### **Vytvořit mateřskou školu s kvalitním pedagogickým přístupem**

- vytvářet podmínky pro další profesní i osobní rozvoj zaměstnanců, vést pedagogy k aktivnímu přístupu k dalšímu vzdělávání
- upevňovat efektivní komunikaci mezi zaměstnanci, společné hodnoty a týmovou spolupráci
- uplatňovat nedirektivní přístupy, akceptaci, empatii, autenticitu

#### **Vytvořit podnětné prostředí pro vzdělávání dětí s prosociálním a odborným vedením**

- poskytovat dětem dostatek prostoru ke spontánnosti, pohybu, zdravým životním návykům
- podporovat děti v samostatnosti, rozhodování, kritickém myšlení, spolupráci, empatii
- zařazovat odpovídající metody a formy práce, které jsou založeny na přímých prožitcích
- přirozenou formou u dětí podporovat finanční, digitální a sociální gramotnost, polytechnické vzdělávání a rozvoj klíčových kompetencí



## 15. EVALUACE

### Hodnocení podmínek a výsledků vzdělávání

– je cílené a systematické vyhodnocování tvorby a realizace programu podle předem daných pravidel. Probíhá na úrovni školy, třídy a je prováděno ředitelkou, pedagogickým sborem i jednotlivými pedagogy. Ze získaných výsledků vyvozujeme závěry pro svou další práci a volíme následné postupy. Evaluační proces je velmi důležitý pro zkvalitnění pedagogického působení. Každý pedagog zodpovídá za kvalitu své práce, a proto musí mít vlastní zpětnou vazbu. Kvalitní škola klade důraz na jasná pravidla. Pravidla - mateřskou školu řídí a umožňují efektivní organizaci školy. Tím je zajištěno, že mateřská škola je bezpečné, příjemné a vstřícné místo pro efektivní vzdělávání a osobnostní rozvoj dětí.

Mateřská škola aktivně usiluje o to, aby rodiče se školou spolupracovali a vzali její cíle za své. Daří se nám dobře komunikovat s rodiči. Dlouhodobá komunikace vytváří důvěru u rodičů a pedagogům vytváří zpětnou vazbu (rodiče komunikují s pedagogy a nebrání se na cokoli zeptat). V letošním roce jsou zařazeny k hodnocení i anketové dotazníky spokojenosti rodičů s MŠ.

Škola průběžně sbírá informace. Sleduje právní změny, trendy ve vzdělávání, vývoj a změny v regionu školy a zohledňuje je v koncepci školy.

Máme zpracovaný funkční systém úrazové prevence, včetně periodického seznamování dětí s nebezpečnými situacemi (poučování). Sledujeme rizikové chování (ve všech formách) a bez zbytečného odkladu je efektivně uplatňujeme. Vytváříme podmínky pro psychohygienu dětí i pedagogů.

Spolupracujeme se zřizovatelem a dalšími důležitými organizacemi (ZŠ, MŠ, pečovatelské domy).

### Evaluace vedení

Pedagogické vedení vytváří zdravé školní klima, zajišťuje neustálý rozvoj pedagogického sboru a zajišťuje materiální podmínky pro vzdělávání. Nutným předpokladem pedagogického vedení je neustálý rozvoj a vzdělávání. Aktivně řídím pedagogické procesy, systematicky sleduji stav vzdělávání a efektivně vyhodnocuji podmínky pro zkvalitňování vzdělávání každého dítěte. Respektuji právní předpisy. Vytvářím pozitivní klima, které podporuje vzdělávání dětí (čistota, estetická úprava vnitřních prostor i okolí). Pozitivní klima školy také utváří dobré prosociální vztahy mezi pedagogy, pedagogy a dětmi, mezi dětmi navzájem i mezi rodiči a vedením školy a pedagogy. Systematicky hodnotím práci pedagogů a aktivně podněcuji a podporuji jejich profesní rozvoj.

Vyhodnocuji stav materiálních podmínek pro vzdělávání v souladu s koncepcí rozvoje školy. A aktivně zajišťuji stav materiálních podmínek, který umožní vzdělávání každému dítěti dle jeho individuálních vzdělávacích potřeb

### Evaluace školy

1. Pedagogické rady
2. Zpráva o činnosti MŠ
3. Hospitační činnosti, i vzájemné hospitace mezi učitelkami
4. Hodnotící rozhovory, hodnotící dotazníky, Analýza
5. GDPR



## Evaluace pedagogů

Máme stabilizovaný pedagogický sbor, který splňuje požadavky kvalifikace dle zákona. Jsou profesionální, spolupracují s kolegyněmi a neustále rozvíjejí vlastní schopnosti vzděláváním (účastní se kurzů, seminářů, vzájemné hospitace, samostudium, studium vysokých škol). Předávají si poznatky, využívají i formy vzájemných hospitací, aktivně spolu spolupracují (týmová spolupráce). Přístupují k dětem s respektem, vstřícností, podporují rozvoj vzdělávání a odpovědnosti u dětí. Budují pozitivní vztah dětí a rodičů k učitelům. S dětmi komunikují zdvořile, přátelsky jsou empatické a naslouchají. Reagují citlivě na kognitivní a fyzické potřeby dětí. Svým jednáním modelují a podporují prosociální jednání. Vzdělávací nabídka je dětem srozumitelná, přizpůsobená individuálním potřebám a schopnostem dětí, má různé metody a formy: individuální práce dětí, práce ve skupinách nebo celé třídy, týmová a tandemová práce. V dětech podporujeme objevování, tvořivost, kladení otázek, experimentování a iniciativu každého dítěte. Učitelky dětem nabízejí aktivity, které mají pozitivní vliv na sebevědomí, psychickou zdatnost a odolnost dítěte. Vytváří pozitivní vztahy, učít se respektovat druhé, přijímat kompromisy, učit se a vzájemně spolupracovat.

Pedagogové svoji práci vyhodnocují ve svém třídním vzdělávacím programu a individuálně vyhodnocují práci dítěte.

- Každodenní předávání informací o dětech mezi učitelkami na třídě i v MŠ
- Zda respektují individuální potřeby dítěte
- Zda spolupracují a vhodně komunikuje s rodiči (pozitivní klima MŠ)
- Zda dostatečně naplňuje vzdělávací cíle
- Zda mají děti dostatek prostoru na spontánní hru
- Zda pedagogická činnost odpovídá RVP PV
- Zda předcházejí rizikovému chování dětí
- Zda dodržují mlčenlivost (GDPR)

## Evaluace třídy a dětí

je prováděna oběma učitelkami a pravidelně zaznamenávána a vyhodnocována 3 x ročně. Provádíme i evaluaci dítěte se všemi učitelkami. Učitelky umožňují dítěti maximální rozvoj odpovídající jeho možnostem. Posuzujeme vždy **výkon jednoho dítěte k jeho možnostem (dynamická diagnostika)**.

### Zaměřujeme se na vývoj a pokroky dětí v oblasti:

- stravovacích a hygienických návyků, sebeobsluhy, samostatnosti
- sociálních a emocionálních projevů
- jemné a hrubé motoriky, laterality, grafomotoriky, správné držení tužky a správné sezení
- pracovních dovedností
- poznávacích schopností
- jazykových dovedností, logopedie
- pohybové dovednosti, motorické schopnosti a koordinace
- logického a divergentního myšlení



## **Evaluace provozních zaměstnanců**

- Zda spolupracují s pedagogickým sborem
- Zda spolupracují na vytváření pozitivního klima MŠ
- Zda dodržují mlčenlivost (GDPR)
- Zda dodržují školní a provozní řád

## **Evaluace – Závěr**

Cílem pro naplňování kritérií kvalitní školy (bezpečného a pozitivního klima) je zapotřebí uvést do souladu všechny oblasti a činnosti školy. Vytvářet kvalitní vzdělávání (RVP PV, kvalifikovaní pedagogové, profesionální vedení, provozní zaměstnanci).

Kvalitní evaluační proces je velmi důležitý pro zkvalitňování pedagogického působení. Každý pedagog zodpovídá za kvalitu své práce, je mu dána důvěra a zpětná vazba.

Předpokladem kvalitního vzdělávání jsou jednotná a srozumitelná pravidla a podmínky pro harmonický rozvoj dětí. Aktivní a pozitivní spolupráce s rodiči. Profesionální rozvoj pedagogů a vedení školy, kteří se aktivně podílejí na vzdělávacích procesech.

Zajištění materiálních podmínek, personálních (obsazenost kvalifikovaných pedagogických i nepedagogických pracovníků), a doplňování vzdělávacích procesů (kurzy, semináře).

Nedílnou součástí jsou hygienické a bezpečnostní podmínky, prevence a řešení úrazů a rizikového chování.

Naším cílem je pracovat se všemi kritérii a tím dosáhnout kvalitní, pozitivní a harmonicky rozvíjející se školy pro děti, rodiče i zaměstnance. A toto vše je v našem vzdělávacím programu „ROK V MATEŘSKÉ ŠKOLE S ÚSMĚVEM“



## Program EVALUACE v tabulce

### Příloha č. 1

Předmět hodnocení:	Metody, nástroje:	Jak často:	Kdy:	Kdo:
<b>Podmínky předškolního vzdělávání</b>				
Materiální a věcné /prostory třídy, školy, materiální vybavení. úprava interiéru, exteriéru. hygienické a bezpečnostní podmínky/	SWOT pro zaměstnance č. 1	1x ročně	říjen	Všichni zaměstnanci
	Dotazník pro rodiče	1x ročně	únor/březen	rodiče
	Rozhovory, sledování	průběžně		Všichni zaměstnanci, rodiče
	Anketní lístky pro rodiče	při Zahradní slavnosti	květen	Rodiče
Životospráva dětí v MŠ	SWOT pro učitelky č. 2	1x ročně	březen	Učitelky
	Dotazník pro rodiče	1x ročně	říjen	rodiče (třídní schůzky)
	Kontrola a sledování jídelníčku	průběžně		Ředitelka školy, hospodářka
Psychosociální podmínky	Dotazník pro učitelky	1x ročně	březen	učitelky
	Hospitace	Viz plán ředitele		ředitelka
	Rozhovory s rodiči, třídní schůzky	průběžně 2x ročně	říjen, únor	Ředitelka, učitelky
Personální a pedagogické zajištění	SWOT pro učitelky a provozní zaměstnance č. 3	1x ročně	říjen	Učitelky, provozní zaměstnanci
	Analýza potřeb dalšího vzdělávání učitelek	1x ročně	červen	Ředitelka
	Pedagogické porady	4x ročně	Srpen, listopad, březen, květen	Ředitelka, učitelky
Organizace a řízení školy /organizace života dětí, organizace vzdělávacího procesu/	SWOT pro učitelky č. 4	1x ročně	leden	Učitelky
	Dotazník pro rodiče k adaptačnímu procesu	1x ročně	listopad	Rodiče
	Rozhovory, třídní schůzky	Průběžně 2x ročně	říjen, leden	rodiče
Řízení školy / styl řízení, prostor pro spolurozhodování ostatních zaměstnanců, důvěra, otevřenost, motivace, možné změny/	SWOT pro zaměstnance č. 5	1x ročně	květen	Všichni zaměstnanci
	Diskuse	průběžně		Rodiče, všichni zaměstnanci
	Hodnotící zpráva	1x ročně	Září/15.9/	Učitelky



	Pedagogické porady	4x ročně	Srpen, listopad, březen, květen	Ředitelka, učitelky
	Provozní porady	2x ročně		Všichni zaměstnanci
<b>Naplnování cílů ŠVP, soulad s RVP PV</b>				
Koncepční záměr školy, cíle /cíle srozumitelné, respektuje tradice školy, MČ, podporuje integraci, je otevřený, funkční/	SWOT pro učitelky č. 6	1x ročně	květen	Učitelky
	Pedagogické porady	4x ročně	Srpen, listopad, březen, květen	Ředitelka, učitelky
	Rozhovory Třídní schůzky	3x ročně	Srpen, únor, květen	Ředitelka, učitelky
<b>Předškolní vzdělávání - vzdělávací proces</b>				
Každodenní vzdělávací práce	Zpětná vazba k vlastní činnosti /sebereflexe a výsledky vzdělávání/	Každý den		učitelky
Tematický celek (TC)	hodnocení v třídním programu	Po ukončení TC		učitelky
Akce, spoluúčast rodičů	Vyhodnocení organizace a přínosu	Po ukončení		Učitelky, Rada SRPDŠ
Vzdělávací nabídka	Hodnocení TC			
	Analýza vzdělávací nabídky TVP	Průběžně		učitelky
	Hodnotící zpráva	1x ročně	15.9.	Učitelky
	Hospitace	Viz plán ředitele		ředitelka



	Fotodokumentace, videonahrávky	průběžně		Učitelky, ředitelka
	SWOT pro učitelky č. 7	1x ročně	leden	učitelky
Informace o dítěti /individuální zvláštnosti, specifické potřeby/	Evidenční list Pohovory s rodiči Třídní schůzky	1x ročně nástupem do MŠ, průběžně 3x ročně	srpen	Učitelky Učitelky, rodiče
Individuální pokroky ve vzdělávání	Tabulka	3x ročně	30.9, 31. 1., 30.5.	Učitelky
	Hospitace Individuální přístup k dítěti	Viz plán ředitele denně	denně	ředitelka učitelky
Očekávané výstupy- kompetence	TVP	3x ročně	30.9, 31. 1., 30.5.	Učitelky
	Hospitace	Viz plán ředitele		ředitelka
Test kognitivních a řečových znalostí předškoláků	Diagnostické listy Správné držení tužky	1x ročně denně	duben do 30. 10. a následně pracovat ind.s dětmi	Učitelky u předškol. dětí
Individuální záznamy o dětech, práce dětí	Portfolio dítěte	průběžně		Učitelky
<b>Spoluúčast rodičů</b>				
Vytváření partnerských vztahů, podíl na přípravě programu, činnosti	SWOT pro učitelky č. 8	1x ročně	červen	učitelky
	Anketa pro rodiče	1x ročně	květen	rodiče
Informovanost rodičů	Rozhovory, Třídní schůzky	denně 2x ročně	průběžně	učitelky, ředitelka ředitelka, učitelky

