

MATEŘSKÁ ŠKOLA, PRAHA 7, NAD ŠTOLOU 6

Nad Štolou 1277/6, Praha 7, 170 00

e-mail: mts_nadstolou@volny.cz

www.msnadstolou.cz

tel: 233 371 448, 733 663 522

detašované pracoviště Janovského 52, Praha 7

e-mail: ms.janovskeho@centrum.cz

www.msnadstolou.cz

tel: 220 870 517, 604 506 024



Výroční zpráva školní rok 2019/2020

Zprávu vypracovala: Lenka Baláková, Linda Kovářová

Obsah s číslováním stránek

1. Základní údaje

Název školy: Mateřská škola, Praha 7, Nad Štolou 6

Sídlo školy: Mateřská škola se sídlem v Praze 7, Nad Štolou 6/1277

Zřizovatel: Městská část Praha 7

IČ: 70886261

Ředitel školy:

Zástupce statutárního orgánu: Lenka Baláková

Zařazení do sítě škol: 1. 1. 2001

Tabulka 1: Kapacita školy

Součásti školy	IZO	kapacita
Mateřská škola	107502879	176
Školní jídelna	102461643	185
Další		

Kontakt:

web: www.msnadstolou.cz

e-mail: mts_nadstolou@volny.cz, ms.nadstolou@gmail.com

ms.janovskeho@centrum.cz

telefon: 233 371 448 mobil : 733 663 522 (MŠ Nad Štolou)

220 870 517 mobil : 604 506 024 (MŠ Janovského)

adresa datové schránky : dtuktxt

Mimoškolní nebo občanská sdružení/spolky působící při škole: 1/ MŠ Nad Štolou
2/ MŠ Janovského

Odborová organizace při škole: nemáme

2. Organizace činnosti

2.1. Vzdělávací program

V letošním roce jsme aktualizovali školní vzdělávací program „Rok v mateřské škole s úsměvem“, který vychází z nového rámcově vzdělávacího programu, stanovených zásad a podmínek naší mateřské školy s koncepčním záměrem plně rozvinout dítě v rámci jeho možností a maximálně podporovat jeho úspěšnou socializaci.

V našem ŠVP:

- zaměřujeme se na postupnou a nenásilnou adaptaci a socializaci dítěte
- velmi úzce spolupracujeme s rodiči, kteří tvoří její nedílnou součást, společně vytváříme vhodné podmínky pro adaptaci dětí a tím se snažíme předcházet patologickým jevům a šikaně.
- nezbytným základem je především vytvoření bezpečného a příznivého klimatu v MŠ
- podporujeme u dítěte osvojování si základů hodnot společnosti, klademe důraz na rozvoj etických hodnot a vztahů v sociální skupině, komunikaci, spolupráci, toleranci
- dbáme na to, aby ŠVP byl individuálně přístupný všem dětem a vytvářel příležitost k jejich osobní seberealizaci
- podporujeme u dítěte schopnost působit na své okolí jako samostatná osobnost
- v rámci celodenní péče učíme děti zdravým životním a hygienickým návykům
- dbáme na skutečnost, že pedagogové jsou pro dítě pomocnou rukou v seznamování se s okolním světem, novými zážitky a prožitky, snaží se být oporou při sebepoznávání dítěte, ale také při uvědomování si skutečnosti, že za své chování nesou určitou zodpovědnost
- rozvíjíme dítě a jeho schopnosti učení se se zaměřením na estetické výchovy

Naším cílem jsou spokojené a vyrovnané děti, které navštěvují MŠ s radostí.

Snažíme se, aby naše MŠ a specifika jejího ŠVP poskytovaly dítěti pevný základ pro jeho další vzdělávání a jeho život.

V době uzavření školy (COVID-19) jsme s rodiči komunikovali ohledně vzdělávání dětí emailem, telefonicky a na webových stránkách. Poskytovali jsme náměty rodičům, jak pracovat s dětmi. Zaměřili jsme se na prohlubování sociálních vztahů v rodině, zapojování dětí do činností v domácnosti – vaření, úklid, nakupování, mezigenerační komunikace, využívání moderních technologií pro vzdělávání (tablet, telefon, PC).

Učitelky během uzavření školy využívaly čas na samostudium a doplňování si poznatků spojených s pedagogickou činností, zpracovávání třídních programů, vylepšování formulářů pro individuální péči, zvelebování prostředí MŠ, třídění a desinfekci hraček.

2.2. Jazykové vzdělávání a jeho podpora u dětí s OMJ

- Učitelka maximálně podporuje jazykový rozvoj každého dítěte a přizpůsobuje vzdělávací obsah a své pedagogické působení potřebám jednotlivých dětí. Zohledňuje děti s OMJ při plánování, usnadňuje jim porozumění a dává jim čas pro rozvoj jazykových schopností v rámci běžného programu dne. Jedná se především o úpravu organizace vzdělávání, volbu vhodných pedagogických a didaktických postupů a pomůcek.
- Kombinuje slova s různými gesty, předváděním nebo mimikou. Používá názornost nebo komunikační kartičky.
- Využívá metody strukturovaného učení.
- Nabízíme rodičům možnost využití klinického logopeda, který dochází do naší MŠ.

Výuku anglického jazyka nemáme zařazenou do vzdělávacího programu, zařazujeme ji jako nadstandardní aktivitu placenou rodiči 1x týdně v odpoledních hodinách. Máme vynikající

lektorku, která má odpovídající vzdělání: Učitelství anglického jazyka PedF UK s využitím metod storytellingu. S předškolními dětmi má letité zkušenosti a zároveň respektuje režim a organizaci MŠ.

2.3. Předmatická a předčtenářská gramotnost

- **Předmatickou gramotnost** rozvíjíme u dětí během celého dne – při neřízených činnostech a prostojeových chvílích (číselná řada, zjednodušené množiny, geometrické tvary v našem okolí), při pohybových hrách (tvoření skupin podle daného počtu, pořadová cvičení), při ranních a odpoledních hrách (např. grafické listy, třídění), při řízené činnosti (počítání pohádkových postav, ubírání a přidávání). Vždy se tyto matematické představy snažíme propojovat i s jiným vzdělávacím obsahem.
Do MŠ v průběhu roku doplňujeme nové didaktické hry a pomůcky s předmatickým obsahem, podle nových doporučení a trendů.
- **Předčtenářskou gramotnost** u dětí podporujeme širokou nabídkou kvalitní dětské literatury, jejíž nabídku každým rokem obohacujeme o nové tituly. Využíváme ale také i starší autory a kvalitně přepracované klasické pohádky. Pohádky, příběhy s dětským hrdinou a se zvířaty, leporela, obrázkové knihy využíváme v rámci celého dne.
Spolupracujeme i s rodinou, vyprávíme si o knihách, které čtou děti s rodiči.
Děti si vyrábí a ilustrují vlastní knihy (zařazeno do ŠVP).
Zapojujeme metody dramatické výchovy, při kterých děti společně s hlavní postavou vstupují do různých dramatických situací, pomáhají postavě s jejím řešením, prožívají s ní její trápení, ale i radosti. Na základě takto prožitého příběhu si pak děti velmi rády v knize listují, prohlížejí si ilustrace, půjčují si ji domů.
Snažíme se nenásilnou formou u dětí podporovat rozvoj jazykových dovedností. Vytvářením vlastního příběhu, přepracováním známé pohádky, rýmováním. Tyto činnosti rozvíjí fantazii u dětí a hravost se slovy.
Máme ve třídách čtenářské koutky, kde si děti samy vybírají knihy na prohlížení. I tuto nabídku se snažíme promíchávat s pohádkami starších i moderních autorů.
Během odpoledního odpočinku si starší děti samy půjčují časopisy a knihy, při kterých nenásilně dodržují klidový režim.
Také navštěvujeme pobočku Městské knihovny v Praze 7, kde se účastníme předčtenářských a čtenářských dílniček.

2.4. Environmentální výchova

- Oblast environmentálního vzdělávání a výchovy je zahrnuta do ŠVP. Snažíme se vést děti ke zdravému životnímu stylu a vztahu k přírodě. Dětem jsou nabízeny hry a aktivity směřující k počátkům ekologického myšlení a chování, podpory zdraví, poznávání živé a neživé přírody, životního prostředí, utváření a rozvíjení hodnotících postojů včetně etického a estetického hodnocení (péče o nejbližší prostředí, třídění odpadů, šetření vodou, pobyty na škole v přírodě).
- Děti se starají na školní zahradě o svůj záhon, kde pěstují bylinky, jahody, rajčata, dýně. Děti pravidelně doplňují kompostér (bioodpad ze ŠJ), pozorují rozklad a práci žížal. Na školní zahradě máme i hmyzí domeček, kde se děti seznamují s hmyzem. Za velmi důležitý považujeme vzor dospělých – učitelek, ostatních zaměstnanců a rodinných příslušníků. Také se snažíme tuto oblast podpořit vhodnou literaturou či divadelním představením.
- V době uzavření školy (COVID-19) jsme rodičům doporučovali častější pobyt v přírodě. Kde děti mohly poznávat život hmyzu, ptactvo, rostliny, stromy, práci na zahradě – sázení zeleniny a rostlin. Tím děti podporovaly koordinaci pohybů a jemnou i hrubou motoriku.

2.5. Multikulturní výchova

- Multikulturní výchova je zařazena do ŠVP. Chápeme ji jako výchovu k životu v existující multikulturní společnosti, která je etnicky, kulturně a sociálně variabilní. Formou her a dalších aktivit seznamujeme děti se zvyky, obyčeji, tradicemi a kulturou jiných národů. Děti se učí nenásilnou formou (zážitkem, zkušenostmi) vnímat rozdílnost kultur, sestavujeme různé tematické dny, využíváme literatury, encyklopedií, interaktivní tabule, živých hudebních programů, divadelních představení, ale také skutečnosti, že naši školu navštěvuje řada cizinců či dětí z bilingvních rodin.
Při aplikaci metod multikulturní výchovy se snažíme, aby měly děti možnost aktivně a přirozeně si utvářet dobré a vhodné postoje a dovednosti, ale také aby chápaly pojmy tolerance a respekt.

2.6. Polytechnická výchova

- Podporujeme polytechnickou výchovu a vzdělávání v MŠ za pomoci doporučených metodik a dobrého vybavení polytechnických hraček a materiálů na pracovní výchovu.
Také se zaměřujeme na pracovní činnosti týkající se některých povolání - spolupracujeme s rodiči, kteří nám mohou nabídnout své zkušenosti (otec hasič, matka záchranářka, babička kuchařka), ale také spolupracujeme s celým personálem školy (uklízečka, školnice, kuchařka).
Na školní zahradě děti pomáhají s podzimním hrabáním listí, s péčí o záhonky (zalévání, okopávání, protrhávání, sklízení).
Využíváme blízkého zemědělského muzea k návštěvám, zvláště v podzimním období, kdy se probírají práce na poli a zemědělská technika.
Do budoucna bychom rády pořídily dětem dětské funkční nářadí, které by mohly požívat pod dohledem pedagogů pro vlastní výrobu. (řezání, zatloukání, šroubování, lepení, vyřezávání....)

3. Zabezpečení provozu

3.1. Počet tříd, počet dětí, naplněnost

Tabulka 2: Počet tříd, počet dětí (k 30. 6. 2020)

Třída	Počet dětí
1.	25
2.	26
3.	27
1.	24
2.	28

Tabulka 3: Naplněnost budovy a jídelny (k 30. 6. daného roku)

Rok	Kapacita budovy	Pracoviště	Skutečný počet žáků	Kapacita jídelny	Pracoviště	Počet přihlášených žáků
2018		Štola 81	133		81	133
		Jan. 52			52	
2019		Štola 81	133		81	133
		Jan. 52			52	
2020		Štola 78	130		78	130
		Jan. 52			52	

3.2. Úpravy a modernizace

- Probíhá II. etapa výměny oken v MŠ Nad Štolou (výměna proběhla za spoluúčasti SVJ Nad Štolou 6 v červenci 2020)
- Renovace zahradních laviček (uzavření školky COVID – 19, práce p.učitelek)
- Renovace a obnova herních prvků na zahradě MŠ Nad Štolou (obrubníky pískoviště, pergola nad pískovištěm, zahradní domky, čištění písku)
- Pořízení úložných boxů na lehátka (MŠ Štola, MŠ Janovského)
- Vyklízení sklepů a deratizace v MŠ Nad Štolou
- Archivace a skartace dokumentů
- Dokoupení nových lehátek pro děti do MŠ Janovského
- Přestavba didaktického kabinetu, (darované skříně z MČ P - 7)
- Přestavba ředitelny v MŠ Janovského (darované skříně z MČ-P7)
- Postupná výměna lina a oprava propadlé krytiny (I. etapa výměny lina proběhla v měsíci srpnu, II. etapa proběhne v říjnu). Financováno z FI
- V tomto školním roce proběhla náročná rekonstrukce sociálního zařízení v MŠ Nad Štolou. Byla zrekonstruována 2 sociální zařízení v 1. patře MŠ financované MČ-P-7.

4. Personální zabezpečení školy

4.1. Pedagogičtí pracovníci

Tabulka 4: Počty pedagogických pracovníků (odborná kvalifikace podle zákona č. 563/2004 Sb., o pedagogických pracovnících, ve znění pozdějších předpisů)

	ped. prac. celkem	ped. prac. s odbornou kvalifikací	ped. prac. bez odborné kvalifikace
počet (fyz. osoby k 31. 12. 2019)	12	12	0

Tabulka 5: Věková struktura pedagogických pracovníků

Věk	do 30 let	31–40 let	41–50 let	51–60 let	61 a více let	Celkem/z toho mužů
počet (fyz. osoby k 31. 12. 2019)			6	5	1	0

Celkový počet pedagogických pracovníků musí být shodný s tabulkou 4.

Tabulka 6: Pedagogičtí pracovníci dle úvazků (k 31. 12. 2019)

Pedagogičtí zaměstnanci MŠ	Fyzický počet osob	Součet úvazků
Ředitel	1	1
Zástupce ředitele	2	2
Speciální pedagog		
Asistent		
Učitel	9	7,89
Chůva		
Další (specifikujte)		
Celkem	12	10,89

Komentář: Specifikace asistentských pozic, specializované činnosti (logoped apod.)

4.2. Vzdělávání pedagogických pracovníků

- Počet pedagogických pracovníků, kteří si doplňují a rozšiřují odbornou kvalifikaci
Dvě učitelky od září 2019 studují na PedF UK:
1/obor učitelství pro mateřské školy
2/obor školský management

Přehled dalšího vzdělávání pedagogických pracovníků

- Průběžné vzdělávání pedagogických pracovníků v odborných seminářích:
- Hudební činnosti v rozvoji slovní zásoby předškoláků - Portál
- Metody práce s dětmi s postižením – Portál
- Cestujeme kolem světa – Portál
- Jóga s dětmi I. – Portál
- Tai-či – Portál
- Formativní hodnocení dětí předškolního věku – Portál
- Emoce předškolního dítěte – Portál
- Dívej se, tvoř a povídej – Portál
- Galerie jako inspirace pro tvořivou činnost s dětmi
- Inovace a trendy ve vzdělávání
- Sněm SPV – Vize MŠ v kontextu strategie 2030
- Vybrané řečové poruchy ovlivňující vzdělávání – MAP
- Hudebně pohybová výchova s orffovskými prvky
- Kurzy Centra pedagogické podpory – Elixír do škol (4x)
- Současná dětská psychologie – konference
- Společnost pro předškolní výchovu – konference
- Druhá česká konference dětské psychologie
- Setkání na NIDV – Inkluze a SVP
- Reflexe ve výuce (Andrea Vedralová)
- Podpora jiných pedagogů, předávání zkušeností:
- Seminář - Dramatická výchova v praxi – MgA. Jitka Míčková
- Organizování odborných a praktických seminářů pro učitele mateřských škol (Portál, Bratislava – EDU DRAMA, divadlo Spejbla a Hurvínka, Post Bellum)
- Spolupráce s PedF UK – externí pedagog na katedře primární a preprimární pedagogiky
- Online školení - Financování ve školství - PH MAX
- Školení znovuaktivace E-Manažeru – odečty el., pl., vody
- Školení od PedF UK – Řízení v praxi- školský management
- Školení INspiS – tvorba nového ŠVP

4.3. Změny v pedagogickém sboru

Tabulka 8: Nastoupili/odešli

	Rok 2019/2020	
Nastoupili	2	
Odešli	Na jinou školu	Mimo školství
	1	1

Tabulka 9: Počet absolventů, kteří nastoupili bezprostředně po ukončení školy, ped. fakulty

Počet nových absolventů po ukončení PF	Odchod učitelů s praxí kratší než 3 roky
0	0

4.4. Skladba nepedagogických pracovníků

Tabulka 10: Skladba nepedagogických pracovníků

Provozní zaměstnanci	Fyzický počet osob	Součet úvazků
Školník	2	2
Úklid	2	0,95
Vedoucí jídelny -hospodářka	1	1
Kuchař/ka - hlavní	2	2
Pomocná síla – kuchyň	2	1.5
Další (specifikujte) kotelník	1	1

5. Děti

5.1. Zápisy do MŠ

Tabulka 11: Zápis

Počet celkem	přihlášené děti				přijaté děti				děti odcházející do ZŠ
	z toho:				z toho:				
	MČ P7	Mimo MČ P7	HMP	ost. kraje	MČ P7	Mimo MČ 7	HMP	ost. kraje	
	92	0	0	0	38	0	0	0	48
Štola	56	0	0	0	20	0	0	0	26
Janov.	36	0	0	0	18	0	0	0	22

Komentář: Vyhodnocení nepřijatých dětí (počet, důvody nepřijetí – např. věk, trvalý pobyt apod.)

Na základě kontroly ČŠI a HSHMP se snižovaly stavy dětí na třídách v obou MŠ.

Máme 5 dětí přihlášených k individuálnímu vzdělávání v MŠ Nad Štolou a 1 dítě z MŠ Janovského.

5.2. Děti s trvalým pobytem v jiné městské části a v jiném kraji

Tabulka 12: Děti mimo MČ Praha 7

kraj	K r a j													Celkem	
	Mimo MČ P7	Jihočeský	Jihomoravský	Karlovarský	Vysočina	Královéhradecký	Liberecký	Moravskoslezský	Olomoucký	Pardubický	Plzeňský	Středočeský	Ústecký		Zlínský
počet dětí celkem															0
z toho nově přijatí															0

Komentář:

Nemáme.

6. Integrace, využití poradenských služeb pro MŠ, prevence rizikového chování

6.1. Vzdělávání žáků se speciálními vzdělávacími potřebami

- Tento rok jsme ve škole měli jedno dítě ze sociálně slabé rodiny. U jednoho z rodičů bylo diagnostikováno onemocnění hraniční porucha osobnosti, otec byl nezaměstnaný a rodiče se rozvedli. Integrace dítěte do kolektivu byla velmi náročná, dítě se strnilo dětskému kolektivu a s nikým nekomunikovalo (špatná výslovnost, nesrozumitelná řeč, malá slovní zásoba) Rodině jsme poskytli finanční podpora ze strany MŠ (placené obědy, fond solidarity, i rodiče z MŠ se zapojili do pomoci, jak dítěti, tak i rodině (ošacení, materiální pomoc – prášek na praní, drogerie, hračky, potraviny, sladkosti pro děti, vybavení do domácnosti). Byla to velice náročná práce pro třídní učitelky, zvláště v přizpůsobování některých naplánovaných aktivit a programů. Díky skvělé spolupráci celého pedagogického sboru se chlapec integroval do kolektivu a začal spolupracovat. Příští školní rok budeme nadále spolupracovat s matkou a doporučíme logopedii.
- Děti se SVP. Máme vypracovanou novou diagnostiku dětí a jejich socializaci, a vhodnou komunikaci s rodiči. Toto vše umožňuje velké zlepšení dítěte a důvěru rodičů.
- Pro sociálně znevýhodněné rodiny budeme nadále nabízet finanční podporu (placené obědy, fond solidarity – zaplacení školy v přírodě, příspěvek na SRPŠ, sbírka zaměstnanců i rodičů (vybavení domácnosti, drogerie, jídlo)
- V letošním roce byla rodičům nabídnuta spolupráce s klinickou logopedkou v mateřské škole. Tato spolupráce byla v mnoha případech využita.

6.2. Vzdělávání dětí cizinců a příslušníků národnostních menšin

Tabulka 13: Vzdělávání dětí cizinců a národnostních menšin

Stát	Počet dětí
Vietnam	4
Slovensko	1
Filipíny	1
Francie	1
Mongolsko	1
Děti cizinců celkem	8

Komentář:

Tyto děti se vcelku dobře adaptovaly a včlenily mezi ostatní děti, jejich jazyková bariéra byla výrazná, ale během roku se jejich slovní zásoba v ČJ zlepšila. Vždy záleží na počtu integrovaných dětí a individuálních vlastnostech každého z nich.

Tabulka 14: Počty žáků s OMJ ve vztahu ke znalosti českého jazyka

Zjišťování počtu dětí s potřebou podpory doučování českého jazyka	
Stupeň znalosti ČJ	Počet dětí
Úplná neznalost ČJ	
Nedostatečná znalost ČJ	6
Znalost ČJ s potřebou doučování	

Komentář:

Máme zkušenosti s integrací a dalším začleňováním dětí cizinců.

6.3. Vzdělávání žáků s mimořádným nadáním

- Nástupem dítěte do MŠ je zpravidla prvním vstupem dítěte do formální vrstevnické skupiny. Zde se začínají projevovat odlišnosti dětí a začínají nabývat na významu. Práce s nadanými dětmi je pro učitelky mnohem náročnější. Proto se v mateřské škole zaměřujeme u těchto dětí na adaptaci, socializaci a výchovou s individuálním přístupem jim pomáháme se začlenit mezi vrstevníky a snažíme se rozvíjet jejich správné sebevědomí a nadání. Učitelka je pro děti vzorem a je důležité, aby si s dětmi vytvořila velmi dobrý vztah.
- Dáváme dítěti najevo, že je v MŠ přijímáno, nesrovnáváme dítě s jinými dětmi, respektujeme názor dítěte, i když si myslíme něco jiného, a podporujeme dítě v jeho nadání.
- U nadaných dětí spolupracujeme s rodinou, rodičům doporučujeme mimoškolní aktivity zaměřené na jeho nadání.
- V MŠ respektujeme a podporujeme nadání dítěte v jeho aktivitách, ale v předškolním věku se zaměřujeme na rozvoj obecnějších a všestranných schopností a dovedností dítěte.

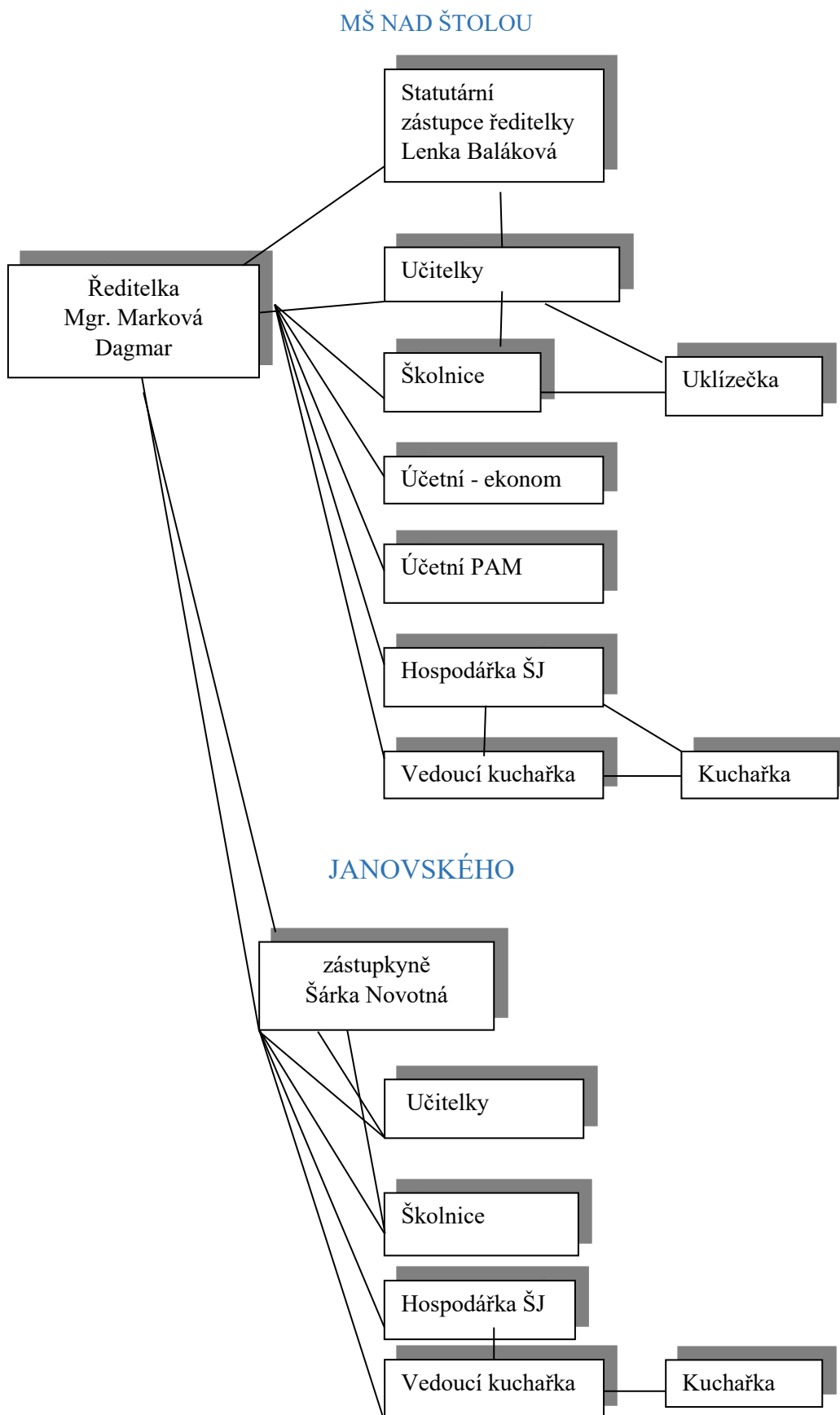
6.4. Využití poradenských služeb pro MŠ a prevence rizikového chování

- Poradenské služby – PPP, klinická logopedka, Institut dětské psychologie
- Spolupráce s dětským pediatrem, s právníkem zaměřeným na školskou problematiku
- Spolupráce MŠ s rodiči, prohlubování zájmu rodičů o dění v MŠ, soulad ve výchovném působení na děti, poradenské služby pro předškoláky
- Prevence rizikového chování – každodenní práci učitelek, příznivým klimatem ve škole, vhodným řešením drobných konfliktů se snažíme rizikovému chování úspěšně předcházet.

7. Řízení školy

7.1. Struktura řízení

Organizační schéma školy:



7.2. Vize a cíle

Filozofie a poslání

Naším cílem je všestranný, zdravý rozvoj a socializace dítěte. Klademe důraz na individuální přístup k dítěti, respektování a podporování jeho potřeb, přání a citlivé hodnocení dítěte.

Vytvářením zdravého sociálního prostředí chceme dítěti společně s rodiči umožnit prožití období dětství, které je neopakovatelné.

Chceme snižovat nerovnosti v přístupu ke kvalitnímu vzdělávání a podporovat děti ze sociálně znevýhodněného prostředí.

Základem dobře fungující psychiky osobnosti je radostné dětství.

Vize

Naše mateřská škola se chce nadále zaměřovat na:

- individuální adaptaci a diagnostiku dítěte, která je základem pro započítí systematického vzdělávání dětí předškolního věku
- rovný přístup ke vzdělávání v bezpečném prostředí a nadále vytvářet příznivé a pozitivní klima školy
- zajištění zdravé výživy pro děti
- tím vším chceme napomáhat ke zkvalitňování budoucího vzdělávání každého dítěte

7.3. Další informace k řízení školy

- Účelem mého řízení je vytvářet organizaci, která funguje a dosahovat toho, aby zaměstnanci udělali to co je třeba.
- Udržovat a zlepšovat klima školy.
- Informační systém mezi školou a rodiči máme každodenní, informační nástěnky, webové stránky, e-mail, telefon.
- Jsme zapojeni do programu „Zdravá školní jídelna“
- Další vzdělávání vedoucích pedagogických pracovníků: nové financování škol PH MAX, GDPR, nová legislativa, vzdělávání k novému RVP, šablony II. – nebylo využito (nemoc p. ředitelky) budeme vracet a rády se zapojíme do Šablony III., konference dětská psychologie, sociologie, ADHD, vývojová psychologie, vliv stravování na vývoj dítěte, vývoj společnosti a jeho dopady na předškolní výchovu...atd.

8. Aktivity a prezentace školy

8.1. Zapojení do projektů (granty, dotace)

Tabulka 15: Granty, dotace

Název projektu	Dotační titul	Získané prostředky na:	Částka	Období čerpání
Šablony II.			631 126,- Kč	od 1/2020
	školní asistent			
	vzdělávání ped.pracovníků			
	sdílení zkušeností pedag.z jiných škol			
	nové metody ve vzdělávání			
	projektový den ve škole			
	odborně zaměřená setkávání s rodiči			
	komunitně osvětová setkávání			

šablony II. – nebylo využito (nemoc p. ředitelky) budeme vracet a rády se zapojíme do Šablony III.

Prezentace školy: webové stránky, vánoční besídky, zahradní slavnosti, podvečer otevřených dveří, šíření dobrého jména naší školy (rodiče informují ostatní rodiče, kteří ještě nenavštěvují naší MŠ).

8.2. Rozvojové a mezinárodní programy

- nemáme

8.3. Spolupráce s různými institucemi, organizacemi a rodiči

Tabulka 16: Údaje o spolupráci s partnery

Organizace/instituce	Oblast spolupráce
Společnost pro předškolní výchovu	jsme členy organizace
Institut dětské psychologie	využíváme poradenství
Klinická logopedka	zajišťujeme logopedii zdarma pro děti
Dům seniorů	činnosti se seniory
Dětská pediatrie	spolupráce s pediatričkou – rodič z MŠ
Právní poradce – školská problematika	právní poradce – rodič z MŠ
MAP	jsme členy organizace
Elixír	využíváme poradenství
Rodičovské spolky v MŠ Nad Štolou, Janovského	dobrá spolupráce a komunikace s rodiči

8.4. Kulturně vzdělávací aktivity pro děti

- návštěva divadel, Planetária, výstav, divadelní a hudební pořady v mateřské škole
- ukázky hudebních nástrojů a hry na ně ve spolupráci s hudební školou a rodiči
- návštěvy dětské knihovny
- spolupráce s Národní galerií
- spolupráce s Rudolfinem – „Rudolfínek“ pro předškolní děti (Česká filharmonie)
- mikulášská a vánoční nadílka, vánoční besídka pro děti a rodiče, karneval, zahradní slavnost pro děti a rodiče
- výtvarné dílny pro celou rodinu: dýňování, výroba svícňů
- oslava svátků a narozenin
- zpívání s kytarou
- školy v přírodě
- tematické vycházky – pražské památky
- fotografování dětí
- návštěva 1. třídy ZŠ
- rozloučení s předškoláky a posezení s rodiči (děláme v říjnu a máme zpětnou vazbu od rodičů)
- olympiáda, MDD
- návštěva Zemědělského a Technického muzea
- zahradní slavnost pro děti a rodiče

8.5. Komunitní a jiné aktivity školy, prezentace školy na veřejnosti

Prezentace školy:

- webové stránky
- vánoční besídky
- zahradní slavnosti
- podvečer otevřených dveří
- šíření dobrého jména naší školy (rodiče informují ostatní rodiče, kteří ještě nenavštěvují naší MŠ).

8.5. Zájmové aktivity

- Dramatický kroužek
- Keramika
- Angličtina
- Pohybové hry (Alotrie)

9. Kontroly nadřízených orgánů

v tomto roce proběhla kontrola BOZP, PO, ČŠI, HSHMP

každoročně probíhají kontroly: Artos sport s.r.o. – revize tělovýchovného náčiní

Ing. Petr Novotný – revize herních prvků na školní zahradě

SCHMITT + SOHN s.r.o. – revize nákladoosobního výtahu

O. Hach – revize plynové kotelny a plyn.spotřebičů

p. Hloužek – kontrola has.přístrojů

p. Rybníček – údržba a kontrola zahrady

p. Bobek – kontrola a revize elektrických přístrojů

p. Jakoubek – GDPR

p. Skácelík - PO

p. Romaněnko – BOZP –školení, kontroly

p. Kristiánová – závodní lékařka

10. Naplňování cílů, opatření a aktivit vyplývajících z Dlouhodobého záměru vzdělávání a rozvoje vzdělávací soustavy hl. m. Prahy 2016–2020

V letošním roce 2019 jsme upravili ŠVP, který vychází z nového RVP a plně respektuje potřeby dětí a mateřské školy. Zaměřili jsme se na podporu rozvoje prožitkového a situačního učení. Chceme u dětí více podporovat a probouzet touhu poznávat, tvořit a experimentovat. Přirozenou formou rozvíjet polytechnické vzdělávání dětí.

Podarilo se nám u většiny rodičů doporučit u dětí s odkladem školní docházky možnost nástupu do přípravných tříd ZŠ. Tím jsme umožnili MŠ přijmout větší počet dětí u zápisu.

Nadále spolupracujeme s klinickou logopedkou p. Barešovou, která dochází do MŠ a na základě vyšetření dětí doporučuje rodičům léčbu. Tato spolupráce je rodiči kladně hodnocena a v mnoha případech napomohla k odstranění řečových vad u dětí.

Podporujeme osobní a profesní růst učitelů. Dvě učitelky začaly studovat a úspěšně ukončily 1. ročník Ped.F UK. obor učitelství pro MŠ a obor školský management.

Učitelky se průběžně vzdělávají v odborných seminářích, školeních a kurzech. Podporujeme samostudium a zájem učitelů o konkrétní témata a potřeby předškolního vzdělávání.

Dařilo se nám zohledňovat děti s OMJ při plánování vzdělávacích činností, dávat jim čas pro rozvoj jazykových schopností v rámci běžného programu během celého dne. Jedná se především o úpravu organizace vzdělávání, volbu vhodných pedagogických a didaktických postupů a pomůcek.

Kombinujeme slova s různými gesty, předváděním nebo mimikou. Používáme názornost nebo komunikační kartičky. Pro komunikaci s rodiči jsme využívali pomoc lektorky AJ, která nám pomáhala s překlady a tlumočením informací z MŠ.

Pro podporu fyzické zdatnosti a obratnosti dětí jsme zakoupili do MŠ balanční prvky, (BOSU, vyvýšené můstky, nerovné kameny, rehabilitační podložky, hmatové kameny, rotační prvky...). Při

používání těchto tělovýchovných prvků i během celého dne se dětem zdůrazňuje bezpečnost proti úrazům a zraněním.

Průběžně doplňujeme didaktické pomůcky, dětské knihy, hry, výtvarné potřeby, tělocvičné náčiní a náradí podle potřeby.

Po kontrole ČŠI a HSHMP jsme byli vyzváni ke snížení počtu dětí na třídách podle vyhlášky 410/2005 Sb., *Vyhláška o hygienických požadavcích na prostory a provoz zařízení a provozoven pro výchovu a vzdělávání dětí a mladistvých ve znění pozdějších předpisů* a k rekonstrukci sociálního zařízení na školách.

Během letních prázdnin 2020 proběhla rekonstrukce sociálního zařízení v MŠ Nad Štolou za účasti MČ P-7.

Proběhla výměna oken v 1. patře, oprava podlahy a výměna lina ve třetí třídě a v šatnách. Zakoupili jsme stojany na lehátka do obou MŠ, zbudovali jsme úklidovou místnost s výlevkou, nové garnýže. Do přízemí MŠ Nad Štolou jsme nechali vyrobit oddělené věšáky na ručníky a kryt na topení.

11. Stručný popis problematiky související s rozšířením nemoci COVID-19 na území České republiky – a z toho vyplývajících změn ve fungování MŠ z důvodů uzavření škol

Během uzavření MŠ – COVID-19 jsme komunikovali s rodiči dětí přes webové stránky, e-mailem, telefonicky. Výuka probíhala formou námětů a nápadů jak pracovat s předškolními dětmi doma (předmatematická (počítáme na prstech, nakupování, počítání hraček) a předčtenářská gramotnost (čtení a vyprávění pohádek, příběhů), pracovní –výtvarné tvoření (šijeme roušky, kresba rodiny, zvířátek, grafomotorické listy) polytechnická výchova-(vaříme a uklízíme a opravujeme s rodiči), prohlubování mezilidských a sociálních vztahů v rodině, mezigenerační komunikace (voláme dědečkovi a babičce), využívání PC, tabletů, telefonů a skype. Celý pedagogický sbor se zapojil při komunikaci s rodiči a zadávání nápadů a námětů pro děti. Celé toto období bylo velice složité a psychicky náročné a doufáme, že se nebude opakovat. Pro výuku je osobní kontakt pedagoga s dětmi určitě větším přínosem.

12. Hospodaření školy

Tabulka 17: Příjmová část rozpočtu

Rok	Státní dotace	Dotace obce	Poplatky žáků	Doplňková činnost	Ostatní	Celkem
2019	8780,92	2248,44	1222,27	0,00	0,28	12 251,91
2018	7 716,16	1 997,76	1 188,55	0,00	383,51	12 920,46
2017	6 916,42	1 513,91	1 144,46	0,00	0,57	11 591,79
2016	6 459,18	1 550,94	1 161,42	0,00	137,09	11 187,54
2015	5 959,60	1 475,80	1 167,45	0,00	1,22	10 617,85

Tabulka 18: Výdajová část rozpočtu

Rok	Invest. výdaje	Mzdy	Odvody	DVPP	Provozní náklady	Ostatní (pomůcky apod.)	Celkem	Schválený HV
2019	0,00	6 968,64	2 542,12	10,08	2 637,51	93,55	12 251,90	0,00
2018	0,00	6 162,21	2 227,29	1,18	2 895,29	0,00	11 285,97	0,00
2017	0,00	5 120,80	1 857,18	3,76	2 593,61	0,00	9 575,36	0,00
2016	219,00	4 807,32	1 714,25	3,77	2 783,28	0,00	9 527,63	0,00
2015	0,00	4 441,85	1 563,31	4,90	2 594,01	0,00	8 604,07	0,00

V Praze dne: 20. 10. 2020

.....
 podpis zástupce statutárního orgánu MŠ
 Lenka Baláková